

目 次

前言	III
1 范围	1
2 规范性引用文件	1
3 术语和定义	2
4 产品分类	2
5 要求	2
5.1 单皮鞋	2
5.2 皮凉鞋	8
5.3 棉皮靴、毛皮靴	13
5.4 长筒雨靴	19
5.5 制底	21
5.6 成品外观质量	23
5.7 成鞋物理性能	24
5.8 标志	25
6 检验规则	26
6.1 检验项目	26
6.2 抽样方法	26
6.3 抽样规则	26
6.4 判定规则	26
7 包装、运输及贮存	30
7.1 包装方式	30
7.2 运输	31
7.3 贮存	31
附录 A (规范性) 实物样品要求	32
附录 B (规范性) 皮鞋成型内底和成型半托技术要求	33
附录 C (规范性) 皮鞋鞋底技术要求	34
附录 D (资料性) 鞋楦尺寸技术资料	37
附录 E (资料性) 雨靴橡胶半成品技术要求	41
附录 F (资料性) 雨靴涤纶长丝经编布技术要求	43
附录 G (资料性) 雨靴塑料扣件技术要求	44

住房城乡建设部信息公开

浏览专用

前 言

本文件按照 GB/T 1.1—2020《标准化工作导则 第1部分：标准化文件的结构和起草规则》的规定起草。

请注意本文件的某些内容可能涉及专利。本文件的发布机构不承担识别专利的责任。

本文件由住房和城乡建设部标准定额研究所提出。

本文件由住房和城乡建设部市容环境卫生标准化技术委员会归口。

本文件起草单位：际华集团股份有限公司、际华三五五皮革皮鞋有限公司、际华三五三九制鞋有限公司、安徽中洋皮革科技有限公司、南京东亚高新材料有限公司、天纺标检测认证股份有限公司。

本文件主要起草人：周育青、周素静、范连友、吴婷、王丽果、邹忌、秦菲菲、王清林、杨春燕、朱晨瑜、吴佳慧、赵胜男、刘慧慧、商莹莹、洪子元、常生、祝志花、葛胜超、邓小华、孙建平、刘云军、张晓含。

住房和城乡建设部标准定额研究所
浏览专用

住房城乡建设部信息公开

浏览专用

城市管理执法制式服装 鞋

1 范围

本文件规定了城市管理执法制式服装——鞋的产品分类、要求、检验规则、包装、运输及贮存。
本文件适用于城市管理执法制式服装——鞋的生产、检验及验收。

2 规范性引用文件

下列文件中的内容通过文中的规范性引用而构成本文件必不可少的条款。其中，注日期的引用文件，仅该日期对应的版本适用于本文件；不注日期的引用文件，其最新版本（包括所有的修改单）适用于本文件。

- GB/T 250 纺织品 色牢度试验 评定变色用灰色样卡
- GB/T 528 硫化橡胶或热塑性橡胶 拉伸应力应变性能的测定
- GB/T 531.1 硫化橡胶或热塑性橡胶 压入硬度试验方法 邵氏硬度计法（邵尔硬度）
- GB/T 532 硫化橡胶或热塑性橡胶与织物粘合强度的测定
- GB/T 2411 塑料和硬橡胶 使用硬度计测定压痕硬度（邵氏硬度）
- GB/T 2703 鞋类 术语
- GB/T 2941 橡胶物理试验方法试样制备和调节通用程序
- GB/T 3293.1 鞋号
- GB/T 3294 鞋楦尺寸检测方法
- GB/T 3512 硫化橡胶或热塑性橡胶 热空气加速老化和耐热试验
- GB/T 3903.1 鞋类 整鞋试验方法 耐折性能
- GB/T 3903.2 鞋类 整鞋试验方法 耐磨性能
- GB/T 3903.3 鞋类 整鞋试验方法 剥离强度
- GB/T 3903.4 鞋类 整鞋试验方法 硬度
- GB/T 3920 纺织品 色牢度试验 耐摩擦色牢度
- GB/T 3921—2008 纺织品 色牢度试验 耐皂洗色牢度
- GB/T 3922 纺织品 色牢度试验 耐汗渍色牢度
- GB/T 4669 纺织品 机织物 单位长度质量和单位面积质量的测定
- GB/T 6543—2008 运输包装用单瓦楞纸箱和双瓦楞纸箱
- GB/T 6544—2008 瓦楞纸板
- GB/T 19976 纺织品 顶破强力的测定 钢球法
- GB/T 20991—2007 个体防护装备 鞋的测试方法
- GB/T 21396 鞋类 成鞋试验方法 帮底粘合强度
- HG/T 2198 硫化橡胶物理试验方法的一般要求
- QB/T 1280 羊毛皮
- QB/T 1472 鞋用纤维板屈挠指数
- QB/T 1873 鞋面用皮革
- QB/T 2676—2013 鞋用主跟和包头材料 热熔型、溶剂型

QB/T 2680 鞋里用皮革

QB/T 2695 鞋类用线

3 术语和定义

GB/T 2703 界定的术语和定义适用于本文件。

4 产品分类

城市管理执法制服式服装——鞋按样式及用途分为：

a) 单皮鞋，包括以下品类：

- 男单皮鞋，
- 女单皮鞋。

b) 皮凉鞋，包括以下品类：

- 男皮凉鞋，
- 女皮凉鞋。

c) 棉皮靴、毛皮靴，包括以下品类：

- 男棉皮靴，
- 男毛皮靴，
- 女棉皮靴，
- 女毛皮靴。

d) 长筒雨靴，包括以下品类：

- 男长筒雨靴，
- 女长筒雨靴。

5 要求

5.1 单皮鞋

5.1.1 结构及样式

5.1.1.1 男单皮鞋

男单皮鞋颜色为黑色，鞋帮为围盖、系带式结构。鞋面为铬鞣黑色头层牛皮鞋面革，鞋里为铬鞣黑色猪头层里革；鞋垫为铬鞣黑色猪头层里革复合聚醚型发泡材料成型鞋垫；内底由中底布和成型半托组成；帮底结合工艺采用橡胶/聚醚型聚氨酯双密度连帮注射工艺。样式见图 1，具体要求应符合附录 A 的规定。

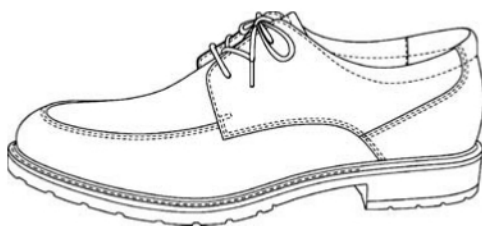


图 1 男单皮鞋样式

5.1.1.2 女单皮鞋

女单皮鞋颜色为黑色，鞋帮为素头、系带结构。鞋面为铬鞣黑色头层牛皮鞋面革，鞋里为铬鞣米色猪头层里革；鞋垫为铬鞣米色猪头层里革复合高密度乳胶成型鞋垫；内底为成型内底；帮底结合工艺采用橡胶/聚醚型聚氨酯双密度连帮注射工艺。样式见图 2，具体要求应符合附录 A 的规定。



图 2 女单皮鞋样式

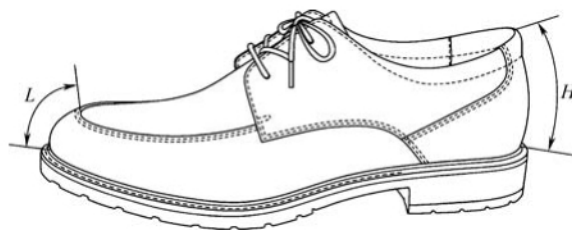
5.1.2 号型及规格

5.1.2.1 男单皮鞋鞋号应符合 GB/T 3293.1 的要求，号型设置为 9 个号，2 个型。鞋号分别为 240、245、250、255、260、265、270、275、280，鞋型分为二型半和三型。二型半鞋楦尺寸应符合附录 D 的规定，超出常用号型，可根据需要按号型等差增加。男单皮鞋常用号型成品尺寸应符合表 1 的规定。男单皮鞋主要规格尺寸测量位置见图 3。

表 1 男单皮鞋规格尺寸

单位为毫米

鞋号	240	245	250	255	260	265	270	275	280
前帮围长 (L)	28.5		30.0		31.5		33.0		34.5
后帮高 (H)	65.0	66.0	67.0	68.0	69.0	70.0	71.0	72.0	73.0
公差	前帮围长：±1.5，后帮高：±2.0								
互差	前帮围长：1.5，后帮高：1.5								



标引序号说明：

L ——前帮围长，子口至帮围上边沿曲线测量；

H ——后帮高，子口至包跟上边沿曲线测量。

图 3 男单皮鞋测量示意图

5.1.2.2 女单皮鞋鞋号应符合 GB/T 3293.1 的要求，号型设置为 9 个号，2 个型。鞋号分别为 220、225、230、235、240、245、250、255、260，鞋型分为一型半和二型。一型半鞋楦尺寸应符合附录 D 的规定，超出常用号型，可根据需要按号型等差增加。女单皮鞋常用号型成品尺寸应符合表 2 的规定。

女单皮鞋主要规格尺寸测量位置见图 4。

表 2 女单皮鞋规格尺寸

单位为毫米

鞋号	220	225	230	235	240	245	250	255	260
前帮长 (L)	117.5	120.0	122.5	125.0	127.5	130.0	132.5	135.0	137.5
后帮高 (H)	59.0	60.0	61.0	62.0	63.0	64.0	65.0	66.0	67.0
公差	前帮长: ± 2.5 , 后帮高: ± 1.5								
互差	前帮长: 2.0, 后帮高: 1.5								



标引序号说明:

L ——前帮长, 子口至前帮上边沿曲线测量;

H ——后帮高, 子口至后帮上边沿曲线测量。

图 4 女单皮鞋测量示意图

5.1.3 材料

男单皮鞋主要材料规格及用途应符合表 3 的规定, 女单皮鞋主要材料规格及用途应符合表 4 的规定。

表 3 男单皮鞋材料规格及用途

材料名称	规格	要求	用途
铬鞣黑色头层牛皮鞋面革	厚度: 1.3 mm~1.5 mm	QB/T 1873	鞋盖、帮围、后帮、包跟、鞋舌
铬鞣黑色猪头层里革	厚度: 0.6 mm~0.8 mm	QB/T 2680	前帮里、后帮里、鞋舌里、鞋垫面
超细纤维绒面合成革	黑色, 厚度: 0.8 mm~1.0 mm	附录 A	后跟里
鞋眼	枪色, 内径: 3.5 mm \pm 0.2 mm	圆形, 铜质鞋眼	穿鞋带
鞋带	直径: 1.8 mm \pm 0.3 mm, 长度: 750 mm \pm 20 mm	黑色、圆形、打蜡鞋带, 两头塑料封头	系鞋
缝纫线	黑色, 涤纶, 233 dtex \times 3, 单线断裂强力不小于 2 570 cN	QB/T 2695	缝帮面线
	黑色, 涤纶, 167 dtex \times 3, 单线断裂强力不小于 1 570 cN		缝帮底线

表3 男单皮鞋材料规格及用途(续)

材料名称	规格	要求	用途
热熔化学片	厚度: 0.8 mm~0.9 mm	QB/T 2676—2013中 4.3	内包头
	厚度: 1.0 mm~1.1 mm		主跟
中底布	厚度: 0.8 mm~1.0 mm	附录 A	内底
成型半托	成型尼龙半托	附录 B	
鞋垫	厚度: 4.0 mm~4.5 mm	铬鞣黑色猪头层里革复合聚醚型发泡材料成型鞋垫	活动鞋垫
鞋底	黑色, 橡胶+聚醚型聚氨酯	附录 C	鞋底
鞋套	白色非织造布袋	附录 A	内包装
纸盒	黑色, 面纸为 110 g/m ² 特型纸, 里纸为 110 g/m ² 普通白板纸, 纸盒板为 900 g/m ² 硬板, 银色油墨烫印	裁切整齐, 无毛刺, 痕线清晰居中, 不应有破裂和多余压痕线	内包装
纸箱	纸箱 BD-1.2, 箱型代号 0201; 纸板 D-1.2	GB/T 6543—2008、GB/T 6544—2008	外包装

表4 女单皮鞋材料规格及用途

材料名称	规格	要求	用途
铬鞣黑色头层牛皮鞋面革	厚度: 1.3 mm~1.5 mm	QB/T 1873	前帮、后帮、鞋舌
铬鞣米色猪头层里革	厚度: 0.5 mm~0.7 mm	QB/T 2680	前帮里、后帮里、鞋舌里、鞋垫
超细纤维绒面合成革	米色, 厚度: 0.8 mm~1.0 mm	附录 A	后跟里
鞋眼	枪色, 内径: 3.5 mm±0.2 mm	圆形, 铜质鞋眼	穿鞋带
鞋带	直径: 1.8 mm±0.3 mm, 长度: 700 mm±20 mm	黑色、圆形、打蜡鞋带	系鞋
缝纫线	黑色, 涤纶, 233 dtex×3, 单线断裂强力不小于 2 570 cN	QB/T 2695	缝帮面线
	浅黄色, 涤纶, 167 dtex×3, 单线断裂强力不小于 1 570 cN		缝帮底线
热熔型化学片	厚度: 0.5 mm~0.6 mm	QB/T 2676—2013 中 4.3	内包头
	厚度: 0.8 mm~0.9 mm		主跟
成型内底	由内底、半内底和钢勾心组成	附录 B	内底
鞋垫	厚度: 3.0 mm±0.3 mm	铬鞣米色猪头层里革复合高密度乳胶成型鞋垫	鞋垫
鞋底	黑色, 橡胶+聚醚型聚氨酯	附录 C	鞋底

表 4 女单皮鞋材料规格及用途 (续)

材料名称	规格	要求	用途
鞋套	白色非织造布袋	附录 A	内包装
纸盒	黑色, 面纸为 110 g/m ² 特型纸, 里纸为 110 g/m ² 普通白板纸, 纸盒板为 900 g/m ² 硬板, 银色油墨烫印	裁切整齐, 无毛刺, 痕线清晰居中, 不应有破裂和多余压痕线	
纸箱	纸箱 BD-1.2, 箱型代号 0201; 纸板 D-1.2	GB/T 6543—2008、GB/T 6544—2008	外包装

5.1.4 下载要求

男单皮鞋、女单皮鞋下载应符合下列规定:

- 裁面: 核对尺码、标记伤残, 按皮革的纤维走向, 合理套划; 下载时应前帮优于后帮, 后帮外怀优于里怀;
- 裁里皮: 裁鞋里不应缺边少角;
- 裁辅料: 裁补强, 不应缺边少角或多料;
- 裁底料: 裁主跟、内包头、内底、半内底, 不应缺边少角。

5.1.5 片边

男单皮鞋鞋帮部件片边要求应符合表 5 的规定, 女单皮鞋鞋帮部件片边要求应符合表 6 的规定。

表 5 男单皮鞋片边技术要求

单位为毫米

部位	片留宽度	片留厚度	说明
后帮、帮围、鞋舌压茬处	9.0±0.5	片至边沿无厚度	片茬成坡形, 均匀
鞋盖压茬处	10.0±0.5		
帮围反缝处	9.0±0.5	0.6~0.8	
包跟上口、后帮上口翻缝处	6.0±0.5	0.6~0.8	
后帮鞋耳折边处	9.0±1.0	0.4~0.6	
前帮里压茬处、后跟里压茬处	8.0±0.5	片至边沿无厚度	

表 6 女单皮鞋片边技术要求

单位为毫米

部位	片留宽度	片留厚度	说明
前帮压茬处、鞋舌压茬处	9.0±0.5	片至边沿无厚度	片茬成坡形, 均匀
后弧合缝处	4.0±0.5	0.6~0.8	
后帮上口折边处、后帮鞋耳折边处	9.0±1.0	0.4~0.6	
领口翻缝处	6.0±0.5	0.6~0.8	
前帮里压茬处、后跟里压茬处	8.0±0.5	片至边沿无厚度	

5.1.6 缝制

5.1.6.1 男单皮鞋缝制要求

男单皮鞋缝制要求应符合表 7 的规定, 鞋帮缝接宽度应大于 8 mm, 每面后帮里的鞋耳处, 应按样

板各打暗鞋眼 3 个，排列均匀，各处线头应剪净，里边修齐，不应超出面边。

表 7 男单皮鞋缝制要求

部件	线道距边/ mm		针码密度/ (针/20 mm)		缝制方法
	规定	公差	规定	公差	
缝接鞋舌里与前帮里	1.5	±0.2	8	±1.0	鞋舌里按标志线压前帮里缝线 1 道
缝接后帮里与后跟里					后帮里按标志线压后跟里缝线 1 道
缝接包跟与后帮					包跟按标志线压后帮缝线 2 道，第一道线距边 1.5 mm，并线间距 1.0 mm~1.5 mm；包跟下口合缝 1 道
包软领口					后帮与后帮里正面对齐缝线 1 道；翻包领口，鞋耳处按标志点冲孔，直径 3.0 mm；领口处按标志线、鞋耳处距边 1.5 mm 缝线 1 道
缝接鞋舌与鞋盖					鞋盖按标志线压鞋舌缝线 1 道
反缝帮围	±0.5				帮围按标志线反压鞋盖缝线 1 道；反折后按标志线并线 2 道，并线间距 1.0 mm~1.5 mm
缝接鞋舌	4.5				鞋舌与鞋舌里对齐，周圈缝线 1 道
缝接后帮	1.5	±0.2			后帮按标志线压帮围缝线 2 道；第一道线距边 1.5，并线间距 1.5 mm~2.0 mm
缝接前后帮里					后帮里压前帮里缝线 1 道

5.1.6.2 女单皮鞋缝制要求

女单皮鞋缝制要求应符合表 8 的规定，鞋帮缝接宽度应大于 8 mm，每面后帮里的鞋耳处，应按样板各打暗鞋眼 3 个，排列均匀，各处线头应剪净，里边修齐，不应超出面边。

表 8 女单皮鞋缝制要求

部件	线道距边/ mm		针码密度/ (针/20 mm)		缝制方法
	规定	公差	规定	公差	
合后缝	1.5	±0.2	9	±1.0	后帮后缝正面对齐，合缝缝线 1 道，上下打回针 2 针~3 针；后帮外怀领口按标志线压里怀缝线 1 道
缝接后帮里与后跟里					后帮里按标志线压后跟里缝线 1 道
缝接后帮与后帮里					后帮与后帮里正面对齐缝线 1 道，翻包领口；鞋耳处按标志点冲孔，直径 3.0 mm；领口处按标志线、鞋耳及鞋口处距边 1.5 mm
缝接鞋舌与前帮					前帮按标志线压鞋舌缝线 1 道
缝接鞋舌里与前帮里					鞋舌里按标志线压前帮里缝线 1 道
缝接鞋舌	4.5	±0.5			鞋舌与鞋舌里对齐，周圈缝线 1 道
缝接前、后帮	1.5				后帮按标志线压前帮缝线 2 道；第一道距边 1.5 mm，并线间距 1.5 mm~2.0 mm

5.2 皮凉鞋

5.2.1 结构及样式

5.2.1.1 男皮凉鞋

男皮凉鞋颜色为黑色，鞋帮为围盖、系带式结构，鞋面为铬鞣黑色头层牛皮鞋面革，鞋里为铬鞣黑色猪头层里革；鞋垫为铬鞣黑色猪头层里革复合聚醚型发泡材料成型鞋垫；内底由中底布和成型半托组成；帮底结合工艺采用橡胶/聚醚型聚氨酯双密度连帮注射工艺。样式见图 5，具体要求应符合附录 A 的规定。



图 5 男皮凉鞋样式

5.2.1.2 女皮凉鞋

女皮凉鞋颜色为黑色，鞋帮为浅口、袷带结构。鞋面为铬鞣黑色头层牛皮鞋面革，鞋里为铬鞣米色猪头层里革；鞋垫为铬鞣米色猪头层里革复合乳胶海绵成型鞋垫；内底为成型内底；帮底结合工艺采用橡胶/聚醚型聚氨酯双密度连帮注射工艺。样式见图 6，具体要求应符合附录 A 的规定。

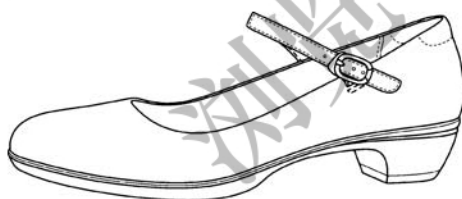


图 6 女皮凉鞋样式

5.2.2 号型及规格

5.2.2.1 男皮凉鞋鞋号应符合 GB/T 3293.1 的要求，号型设置为 9 个号，2 个型。鞋号分别为 240、245、250、255、260、265、270、275、280，鞋型分为二型半和三型。二型半鞋楦尺寸应符合附录 D 的规定，超出常用号型，可根据需要按号型等差增加。男皮凉鞋常用号型成品尺寸应符合表 9 的规定。男皮凉鞋主要规格尺寸测量位置见图 7。

表 9 男皮凉鞋规格尺寸

单位为毫米

鞋号	240	245	250	255	260	265	270	275	280
前帮围长 (L)	28.5		30.0		31.5		33.0		34.5
后帮高 (H)	65.0	66.0	67.0	68.0	69.0	70.0	71.0	72.0	73.0
公差	前帮围长：±1.5，后帮高：±2.0								
互差	前帮围长：1.5，后帮高：1.5								



标引序号说明：

L ——前帮围长，子口至帮围上边沿曲线测量；

H ——后帮高，子口至包跟上边沿曲线测量。

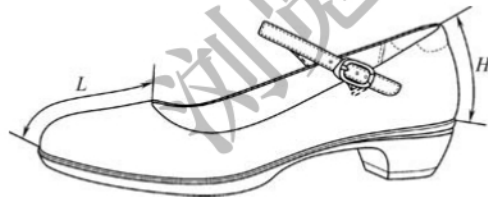
图 7 男皮凉鞋测量图

5.2.2.2 女皮凉鞋鞋号应符合 GB/T 3293.1 的要求，号型设置为 9 个号，2 个型。鞋号分别为 220、225、230、235、240、245、250、255、260，鞋型分为一型半和二型。一型半鞋楦尺寸应符合附录 D 的规定，超出常用号型，可根据需要按号型等差增加。女皮凉鞋常用号型成品尺寸应符合表 10 的规定。女皮凉鞋主要规格尺寸测量位置见图 8。

表 10 女皮凉鞋规格尺寸

单位为毫米

鞋号	220	225	230	235	240	245	250	255	260
前帮长 (L)	67.0	68.5	70.0	71.5	73.0	74.5	76.0	77.5	80.5
后帮高 (H)	56.0	57.0	58.0	59.0	60.0	61.0	62.0	63.0	64.0
公差	前帮长：±2.0，后帮高：±1.5								
互差	前帮长：2.0，后帮高：1.5								



标引序号说明：

L ——前帮长，子口至前帮上边沿曲线测量；

H ——后帮高，子口至后帮上边沿曲线测量。

图 8 女皮凉鞋测量图

5.2.3 材料

男皮凉鞋材料规格及用途应符合表 11 的规定，女皮凉鞋材料规格及用途应符合表 12 的规定。

表 11 男皮凉鞋材料规格及用途

材料名称	规格	要求	用途
铬鞣黑色头层牛皮鞋面革	厚度：1.3 mm~1.5 mm	QB/T 1873	鞋盖、帮围、后帮、包跟、鞋舌
铬鞣黑色猪头层冲孔里革	厚度：0.6 mm~0.8 mm	QB/T 2680	前帮里、后帮里、鞋舌里

表 11 男皮凉鞋材料规格及用途（续）

材料名称	规格	要求	用途
铬鞣黑色猪头层里革	厚度：0.6 mm~0.8 mm	QB/T 2680	鞋垫面
超细纤维绒面合成革	黑色，厚度：0.8 mm~1.0 mm	附录 A	后跟里
鞋眼	内径：3.5 mm±0.2 mm	枪色，圆形，铜质鞋眼	穿鞋带
鞋带	直径：1.8 mm±0.3 mm，长度：750 mm±20 mm	黑色、圆形、打蜡鞋带，两头塑料封头	系鞋
缝纫线	黑色，涤纶，233 dtex×3，单线断裂强力不小于 2 570 cN	QB/T 2695	缝帮面线
	黑色，涤纶，167 dtex×3，单线断裂强力不小于 1 570 cN		缝帮底线
热熔化学片	厚度：0.8 mm~0.9 mm	QB/T 2676—2013 中 4.3	内包头
	厚度：1.0 mm~1.4 mm		主跟
中底布	厚度：0.8 mm~1.0 mm	附录 A	内底
成型半托	成型尼龙半托	附录 B	
鞋垫	厚度：4.0 mm~4.5 mm	铬鞣黑色猪头层里革复合聚醚型发泡材料成型鞋垫	活动鞋垫
鞋底	黑色，橡胶+聚醚型聚氨酯	附录 C	鞋底
鞋套	白色非织造布袋	附录 A	内包装
纸盒	黑色，面纸为 110 g/m ² 特型纸，里纸为 110 g/m ² 普通白板纸，纸盒板为 900 g/m ² 硬板，银色油墨烫印	裁切整齐，无毛刺，痕线清晰居中，不应有破裂和多余压痕线	
纸箱	纸箱 BD-1.2，箱型代号 0201；纸板 D-1.2	GB/T 6543—2008、GB/T 6544—2008	外包装

表 12 女皮凉鞋材料规格及用途

材料名称	规格	要求	用途
铬鞣黑色头层牛皮鞋面革	厚度：1.3 mm~1.5 mm	QB/T 1873	前帮、后帮、袪带
铬鞣米色猪头层里革	厚度：0.6 mm~0.8 mm	QB/T 2680	前帮里、后帮里、袪带里、鞋垫面
超细纤维绒面合成革	米色，厚度：0.8 mm~1.0 mm	附录 A	后跟里
鞋钎	枪色，长方形金属扣	—	装饰调节

表 12 女皮凉鞋材料规格及用途 (续)

材料名称	规格	要求	用途
缝纫线	黑色, 涤纶, 233 dtex×3, 单线断裂强力不小于 2 570 cN	QB/T 2695	缝帮面线
	浅黄色, 涤纶, 167 dtex×3, 单线断裂强力不小于 1 570 cN		缝帮底线
热熔型化学片	厚度: 0.5 mm~0.6 mm	QB/T 2676—2013 中 4.3	内包头
	厚度: 0.8 mm~0.9 mm		主跟
成型内底	由内底、半内底和钢勾心组成	附录 B	内底
鞋垫	厚度: 3.0 mm±0.3 mm	铬鞣米色猪头层里革复合高密度乳胶成型鞋垫	鞋垫
鞋底	黑色, 橡胶+聚酯型聚氨酯	附录 C	鞋底
鞋套	白色非织造布袋	附录 A	内包装
纸盒	黑色, 面纸为 110 g/m ² 特型纸, 里纸为 110 g/m ² 普通白板纸, 纸盒板为 900 g/m ² 硬板, 银色油墨烫印	裁切整齐, 无毛刺, 痕线清晰居中, 不应有破裂和多余压痕线	
纸箱	纸箱 BD-1.2, 箱型代号 0201; 纸板 D-1.2	GB/T 6543—2008、GB/T 6544—2008	外包装

5.2.4 下载要求

男皮凉鞋、女皮凉鞋下载应符合下列规定:

- 裁面: 核对尺码、标记伤残, 按皮革的纤维走向, 合理套划; 下载时应前帮优于后帮, 后帮外怀优于里怀;
- 裁里皮: 裁鞋里不应缺边少角;
- 裁辅料: 裁补强, 不应缺边少角或多料;
- 裁底料: 裁主跟、内包头、内底、半内底, 不应缺边少角。

5.2.5 片边

男皮凉鞋鞋帮部件片边要求应符合表 13 的规定, 女单皮鞋鞋帮部件片边要求应符合表 14 的规定。

表 13 男皮凉鞋片边技术要求

单位为毫米

部位	片留宽度	片留厚度	说明
后帮、帮围、鞋舌压茬处	9.0±0.5	片至边沿无厚度	片茬成坡形, 均匀
鞋盖压茬处	10.0±0.5		
帮围反缝处	9.0±0.5	0.6~0.8	
包跟上口、后帮上口翻缝处	6.0±0.5	0.6~0.8	
后帮鞋耳折边处	9.0±1.0	0.4~0.6	
前帮里压茬处、后跟里压茬处	8.0±0.5	片至边沿无厚度	

表 14 女皮凉鞋片边技术要求

单位为毫米

部位	片留宽度	片留厚度	说明
后弧合缝处	4.0±0.5	0.6~0.8	片茬成坡形，均匀
鞋面上口翻缝处	8.0±0.5	0.6~0.8	
鞋帮折边处	9.0±1.0	0.5~0.7	
后跟里压茬处	7.0±0.5	片至边沿无厚度	
前帮与后帮无缝衔接处	8.0±0.5	0.2~0.3	

5.2.6 缝制

5.2.6.1 鞋面冲孔位置如图 5，鞋盖冲孔直径为 1.8 mm，帮围与后帮冲孔直径为 1.2 mm，孔间距为 4.0 mm。排列方式应符合附录 A 的规定，孔位排列应均匀、美观。

5.2.6.2 男皮凉鞋缝制要求

男皮凉鞋缝制要求应符合表 15 的规定，鞋帮缝接宽度应大于 8 mm，每面后帮里的鞋耳处，应按样板各打暗鞋眼 3 个，排列均匀，各处线头应剪净，里边修齐，不应超出面边。

表 15 男皮凉鞋缝制要求

部件	线道距边/ mm		针码密度/ (针/20 mm)		缝制方法
	规定	公差	规定	公差	
鞋盖、帮围、 后帮打孔	—	—	—	—	按要求在鞋盖、帮围、后帮位置冲孔，具体要求应符合附录 A 的规定
缝接鞋舌里与前帮里	1.5	±0.2	8	±1.0	鞋舌里按标志线压前帮里缝线 1 道
缝接后帮里与后跟里					后帮里按标志线压后跟里缝线 1 道
缝接包跟与后帮					包跟按标志线压后帮缝线 2 道，第一道线距边 1.5 mm，并线间距 1.0 mm~1.5 mm；包跟下口合缝 1 道
包软领口					后帮与后帮里正面对齐缝线 1 道；翻包领口，鞋耳处按标志点冲孔，直径 3.0 mm；领口处按标线、鞋耳处距边 1.5 mm 缝线 1 道
缝接鞋舌与鞋盖	±0.5	±0.2	8	±1.0	鞋盖按标志线压鞋舌缝线 1 道
反缝帮围					帮围按标志线反压鞋盖缝线 1 道；反折后按标志线并线 2 道，并线间距 1.0 mm~1.5 mm
缝接鞋舌	4.5	±0.2	8	±1.0	鞋舌与鞋舌里对齐，周围缝线 1 道
缝接后帮	1.5				后帮按标志线压帮围缝线 2 道；第一道线距边 1.5，并线间距 1.5 mm~2.0 mm
缝接前后帮里	1.5				后帮里压前帮里缝线 1 道

5.2.6.3 女皮凉鞋缝制要求

女皮凉鞋缝制要求应符合表 16 的规定，鞋帮缝接宽度应大于 8 mm，各处线头应剪净，里边修齐，不应超出面边。

表 16 女皮凉鞋缝制要求

部件	线道距边/ mm		针码密度/ (针/20 mm)		缝制方法
	规定	公差	规定	公差	
合后缝	1.5	±0.2	8	±1.0	前帮与后帮后缝上下对齐合缝缝线 1 道，上下打回针 2 针~3 针；外怀领口按标志线压里怀缝线 1 道
缝接前后帮					前帮按标志线压后帮缝线 1 道，并线 1 道
缝袷带					袷带折边后，粘贴袷带里缝线 1 周，多余鞋里边缘修齐；按标志点打圆孔 5 个，直径为 1.5 mm
缝接前后帮里、后跟里					前帮里按标志线压后跟里缝线 1 道
固定鞋钎、袷带					按刀口标示位置固定鞋钎、袷带，第一道线距边 1.0 mm，并线间距 1.0 mm~1.5 mm
鞋面、鞋里翻缝					鞋面与鞋里正面对齐翻缝 1 道，翻包领口
缝后领口	—	—	—	—	按标志线缝线 1 道

5.3 棉皮靴、毛皮靴

5.3.1 结构及样式

5.3.1.1 男棉皮靴、男毛皮靴

男棉皮靴、男毛皮靴颜色为黑色，鞋帮为素头、外耳、高腰、系带式结构。鞋面为铬鞣黑色头层牛皮鞋面革，鞋垫为深棕色绒面布复合羊毛毡成型鞋垫，内底由中底布和成型半托组成，帮底结合工艺采用橡胶/聚醚型聚氨酯双密度连帮注射工艺。男棉皮靴鞋里为深棕色平剪绒复合保暖絮片，男毛皮靴鞋里为白色铬鞣羊毛皮。样式见图 9，具体要求应符合附录 A 的规定。



图 9 男棉皮靴、男毛皮靴样式

5.3.1.2 女棉皮靴、女毛皮靴

女棉皮靴、女毛皮靴颜色为黑色，鞋帮为素头、外耳、侧开口拉链结构。鞋面为铬鞣黑色头层牛皮鞋面革，鞋垫为深棕色绒面布复合羊毛毡成型鞋垫，内底为成型内底，帮底结合工艺采用橡胶/聚醚型聚氨酯双密度连帮注射工艺。女棉皮靴鞋里为深棕色平剪绒复合保暖絮片，女毛皮靴鞋里为铬鞣白色羊毛皮。样式见图 10，具体要求应符合附录 A 的规定。



图 10 女棉皮靴、女毛皮靴样式

5.3.2 号型及规格

5.3.2.1 男棉皮靴、男毛皮靴鞋号应符合 GB/T 3293.1 的要求，号型设置为 9 个号，2 个型。鞋号分别为 240、245、250、255、260、265、270、275、280，鞋型分为二型半和三型。三型鞋楦尺寸应符合附录 D 的规定，超出常用号型，可根据需要按号型等差增加。男棉皮靴、男毛皮靴常用号型成品尺寸应符合表 17 的规定。男棉皮靴、男毛皮靴主要规格尺寸测量位置见图 11。

表 17 男棉皮靴、男毛皮靴规格尺寸

单位为毫米

鞋号	240	245	250	255	260	265	270	275	280
前帮长 (L)	150.5	153.0	155.5	158.0	160.5	163.0	165.5	168.0	170.5
后帮高 (H)	98.5	100.0	101.5	103.0	104.5	106.0	107.5	109.0	110.5
公差	前帮长：±2.5，后帮高：±2.5								
互差	前帮长：2.5，后帮高：2.0								



标引序号说明：

L —— 前帮长，子口至前帮上边沿曲线测量；

H —— 后帮高，子口至领口上边沿曲线测量。

图 11 男棉皮靴、男毛皮靴测量图

5.3.2.2 女棉皮靴、女毛皮靴鞋号应符合 GB/T 3293.1 的要求，号型设置为 9 个号，2 个型。鞋号分别为 220、225、230、235、240、245、250、255、260，鞋型分为一型半和二型。一型半鞋楦尺寸应符合附录 D 的规定，超出常用号型，可根据需要按号型等差增加。女棉皮靴、女毛皮靴常用号型成品尺寸应符合表 18 的规定。女棉皮靴、女毛皮靴主要规格尺寸测量位置见图 12。

表 18 女棉皮靴、女毛皮靴规格尺寸

单位为毫米

鞋号	220	225	230	235	240	245	250	255	260
前帮长 (L)	122.5	125.0	127.5	130.0	132.5	135.0	137.5	140.0	142.5
后帮高 (H)	124.5	126.5	128.5	130.5	132.5	134.5	136.5	138.5	140.5
公差	前帮长：±2.5，后帮高：±2.5								
互差	前帮长：2.5，后帮高：2.0								



标引序号说明：

L——前帮长，子口至前帮上边沿曲线测量；

H——后帮高，子口至后帮上边沿曲线测量。

图 12 女棉皮靴、女毛皮靴测量图

5.3.3 材料

男棉皮靴、男毛皮靴材料规格及用途应符合表 19 的规定，女棉皮靴、女毛皮靴材料规格及用途应符合表 20 的规定。

表 19 男棉皮靴、男毛皮靴材料规格及用途

材料名称	规格	要求	用途
铬鞣黑色 头层牛皮鞋面革	厚度：1.3 mm~1.5 mm	QB/T 1873	前帮、后帮、鞋舌、 领口、后条皮、鞋舌祥带
铬鞣黑色 猪头层里革	厚度：0.6 mm~0.8 mm	QB/T 2680	鞋舌里、领口里
深棕色平剪绒 复合保暖絮片	质量：(380±40) g/m ² ，絮片厚 度：3.0 mm~4.0 mm	附录 A	前帮里、后帮里 (男棉皮靴)
铬鞣白色羊毛皮	皮板厚度：1.0 mm~1.2 mm；毛 长：12 mm~14 mm	QB/T 1280	前帮里、后帮里 (男毛皮靴)

表 19 男棉皮靴、男毛皮靴材料规格及用途（续）

材料名称	规格	要求	用途
超细纤维 绒面合成革	厚度：0.8 mm~1.0 mm	棕色，附录 A	后跟里（男棉皮靴）
		白色，附录 A	后跟里（男毛皮靴）
鞋眼	内径：5.0 mm±0.2 mm	黑色，圆形，铜质鞋眼	穿鞋带
鞋带	直径：1.8 mm±0.3 mm，长度： 950 mm±15 mm	黑色、圆形、打蜡鞋带，两头塑料封头	系鞋
缝纫线	黑色，涤纶，233 dtex×3，单线断裂强力不小于 2 570 cN	QB/T 2695	缝帮面线
	黑色，涤纶，167 dtex×3，单线断裂强力不小于 1 570 cN		缝帮底线
	白色，167 dtex×3 涤纶线		缝毛里用线
热熔化学片	厚度：0.8 mm~0.9 mm	QB/T 2676—2013 中 4.3	内包头
	厚度：1.0 mm~1.1 mm		主跟
中底布	厚度：0.8 mm~1.0 mm	附录 A	内底
成型半托	成型尼龙半托	附录 B	
鞋垫	厚度：2.5 mm~3.0 mm	深棕色绒面布复合羊毛毡成型鞋垫	活动鞋垫
鞋底	黑色，橡胶+聚醚型聚氨酯	附录 C	鞋底
鞋套	白色非织造布袋	附录 A	内包装
纸盒	黑色，面纸为 110 g/m ² 特型纸，里纸为 110 g/m ² 普通白板纸，纸盒板为 900 g/m ² 硬板，银色油墨烫印	裁切整齐，无毛刺，痕线清晰居中，不应有破裂和多余压痕线	
纸箱	纸箱 BD-1.2，箱型代号 0201；纸板 D-1.2	GB/T 6543—2008、GB/T 6544—2008	外包装

表 20 女棉皮靴、女毛皮靴材料规格及用途

材料名称	规格	要求	用途
铬鞣黑色头层牛皮鞋面革	厚度：1.3 mm~1.5 mm	QB/T 1873	前帮、后帮、鞋耳、包跟、鞋舌、拉链皮、鞋舌衬带
铬鞣黑色猪头层里革	厚度：0.6 mm~0.8 mm	QB/T 2680	领口里、鞋耳里、上鞋舌里
深棕色平剪绒复合保暖絮片	质量：380 g/m ² ±40 g/m ² ，絮片厚度：3.0 mm~4.0 mm	附录 A	前帮里、后帮里、下鞋舌里（女棉皮靴）
铬鞣白色羊毛皮	皮板厚度：1.0 mm~1.2 mm；毛长：12 mm~14 mm	QB/T 1280	前帮里、后帮里、下鞋舌里（女毛皮靴）
超细纤维 绒面合成革	厚度：0.8 mm~1.0 mm	棕色，附录 A	后跟里（女棉皮靴）
		白色，附录 A	后跟里（女毛皮靴）
鞋眼	枪色，内径：3.5 mm±0.2 mm	圆形，铜质鞋眼	穿鞋带

表 20 女棉皮靴、女毛皮靴材料规格及用途 (续)

材料名称	规格	要求	用途
鞋带	黑色, 直径: $1.8\text{ mm} \pm 0.3\text{ mm}$, 长度: $1\ 200\text{ mm} \pm 15\text{ mm}$	圆形、打蜡鞋带, 两头塑料封头	鞋带
拉链	黑色, 5号尼龙拉链, 长度 $140\text{ mm} \pm 5\text{ mm}$ 用于 220号~230号, 长度 $155\text{ mm} \pm 5\text{ mm}$ 用于 235号~245号, 长度 $170\text{ mm} \pm 5\text{ mm}$ 用于 250号~260号	附录 A	闭合靴筒
缝纫线	黑色, 278 dtex×3 涤纶线	QB/T 2695	鞋面用线
	黑色, 167 dtex×3 涤纶线		鞋里用线
	白色, 167 dtex×3 涤纶线		缝毛里用线
成型内底	由内底、半内底和钢勾心组成	附录 B	内底
鞋垫	厚度: $2.5\text{ mm} \sim 3.0\text{ mm}$	深棕色绒面布复合羊毛毡成型鞋垫	活动鞋垫
鞋底	黑色, 橡胶+聚醚型聚氨酯	附录 C	鞋底
鞋套	白色非织造布袋	附录 A	内包装
纸盒	黑色, 面纸为 110 g/m^2 特型纸, 里纸为 110 g/m^2 普通白板纸, 纸盒板为 900 g/m^2 硬板, 银色油墨烫印	附录 A	
纸箱	纸箱 BD-1.2, 箱型代号 0201; 纸板 D-1.2	GB/T 6543—2008、GB/T 6544—2008	外包装

5.3.4 下载要求

男棉皮靴、男毛皮靴、女棉皮靴、女毛皮靴下载应符合下列规定:

- 裁面: 核对尺码、标记伤残, 按皮革的纤维走向, 合理套划; 下载时应前帮优于后帮, 后帮外怀优于里怀;
- 裁鞋里: 裁鞋里不应缺边少角;
- 裁辅料: 裁补强, 不应缺边少角或多料;
- 裁底料: 裁主跟、内包头、内底、半内底, 不应缺边少角。

5.3.5 片边

男棉皮靴、男毛皮靴片边技术要求应符合表 21 的规定, 女棉皮靴、女毛皮靴片边技术要求应符合表 22 的规定。

表 21 男棉皮靴、男毛皮靴片边技术要求

单位为毫米

部位	片留宽度	片留厚度	说明
鞋舌压茬处、前帮、领口压茬处	7.0 ± 0.5	片至边沿无厚度	片茬成坡形, 均匀
后帮、鞋耳折边处	10.0 ± 1.0	$0.4 \sim 0.6$	
鞋舌、领口翻缝处	8.0 ± 1.0	$0.7 \sim 0.9$	
后帮里、下鞋舌里压茬处 (毛皮靴)	6.0 ± 1.0	$0.6 \sim 0.8$	片掉绒毛
前帮里、后帮里下口 (毛皮靴)	8.0 ± 1.0	$0.9 \sim 1.1$	

表 22 女棉皮靴、女毛皮靴片边技术要求

单位为毫米

部位	片留宽度	片留厚度	说明
前帮、后帮、下鞋舌、鞋耳、拉链皮压茬处	7.0±0.5	片至边沿无厚度	片茬成坡形，均匀
后帮、鞋耳折边处	10.0±1.0	0.4~0.6	
后帮里、下鞋舌里压茬处（毛皮靴）	7.0±1.0	0.6~0.8	片掉绒毛
前帮里、后帮里下口（毛皮靴）	8.0±1.0	0.8~1.0	

5.3.6 缝制

5.3.6.1 男棉皮靴、男毛皮靴缝制要求

男棉皮靴、男毛皮靴缝制要求应符合表 23 的规定，鞋帮缝接宽度应大于 8 mm，每面后帮的鞋耳处应按样板各打鞋眼 4 个，排列均匀，各处线头应剪净，里边修齐，不应超出面边。

表 23 男棉皮靴、男毛皮靴缝制要求

部件	线道距边/ mm		针码密度/ (针/20 mm)		缝制方法	
	规定	公差	规定	公差		
缝接鞋舌里与前帮里	1.5				±1.0	鞋舌里按标志线压前帮里缝线 1 道
缝合后帮里	绒里	5.0	±0.5	6		后帮里合缝缝线 1 道
	羊毛里	3.0				后跟里按标志线压后帮里缝线 1 道
缝后跟里	1.5			8		领口里内、外怀后弧处正面对齐，缝线 1 道
缝领口里内、外怀	2.5	±0.2				领口里按标志线压后帮里缝线 1 道
缝领口里与后帮里	1.5					后帮内、外怀后弧处正面对齐，交叉缝线 1 道
拼缝后帮	3.0	±0.5	6			后帮按标志线压领口缝线 1 道
缝领口		±0.2				后条皮按标志线压后帮缝线 2 道，并线间距 1.2 mm~1.5 mm
缝后条皮						领口与领口里正面对齐，缝线 1 道，翻包领口
翻缝领口与领口里				8		固定鞋舌祥带，前帮按标志线压鞋舌缝线 1 道
缝接前帮与鞋舌	1.5					沿鞋耳、领口缝线 1 道，按标志点冲孔，装订鞋眼
缝后帮口线		±0.2				后帮按标志线压前帮缝线 3 道，第一道距边 1.5 mm，并线间距 1.2 mm~1.5 mm，按标志线缝结子线，上三针，下两针
缝接前、后帮						前帮里与后帮里锁缝缝线 1 道
缝接前、后帮里	3.0	±0.5	6			

5.3.6.2 女棉皮靴、女毛皮靴缝制要求

女棉皮靴、女毛皮靴缝制要求应符合表 24 的规定，鞋帮缝接宽度应大于 8 mm，每面鞋耳里处应按样板各打暗鞋眼 7 个，排列均匀，各处线头应剪净，里边修齐，不应超出面边。

表 24 女棉皮靴、女毛皮靴缝制要求

部件	线道距边/ mm		针码密度/ (针/20 mm)		缝制方法
	规定	公差	规定	公差	
缝接上鞋舌与下鞋舌	1.5	±0.2	8	±1.0	固定鞋舌袷带，上鞋舌按标志线压下鞋舌与鞋带缝线 1 道
缝接前帮与鞋舌					前帮按标志线压鞋舌缝线 1 道
缝鞋舌里	1.5	±0.5	6	8	上鞋舌里按标志线压下鞋舌里缝线 1 道
缝合后帮里	羊毛里				3.0
	绒里	3.0	鞋舌里与前帮里按标志点对齐，交叉缝线 1 道		
缝接鞋舌里与前帮里	5.0	±0.5	8	±1.0	鞋舌与鞋舌里反面对齐，周圈缝线 1 道
缝鞋舌与鞋舌里	1.5				领口里与鞋耳里按标志线压后帮里缝线 1 道
缝领口里、鞋耳里		1.5	8	±1.0	±1.0
缝后跟里	后帮里、外怀合缝缝线 1 道				
合后缝	1.5	±0.5	8	±1.0	后帮里怀按标志线压后帮小件缝线 2 道，并线间距 1.2 mm~1.5 mm
缝接后帮小件					拉链上下对齐，拉开拉合轻滑顺畅，两侧留边一致缝线 1 道，起始回针 2 针~3 针
缝拉链、拉链护皮	—	—	8	±1.0	面里刷胶粘合，按标志点冲孔，直径 3.0 mm，装订鞋眼
粘贴鞋里					沿鞋耳、拉链缝线 1 道，拉链处缝线与第 1 道线间距为 1.2 mm~1.5 mm
缝口线	1.5	±0.2	8	±1.0	后帮按标志线压前帮缝线 2 道，并线间距 1.2 mm~1.5 mm，按标志线缝结子线，上三针，下两针
缝接前帮与后帮					包跟按标志线压后帮缝线 2 道，并线间距 1.2 mm~1.5 mm
缝包跟	3.0	±0.5	6	±1.0	前帮里与后帮里锁缝缝线 1 道
缝接前、后帮里					

5.4 长筒雨靴

5.4.1 结构及样式

长筒雨靴颜色为黑色，鞋帮采用素头高筒式，靴筒设有调节带。靴面为橡胶材质；靴里为涤纶长丝经编布；靴底由模压外底、海绵内底组成。帮底结合采用硫化工艺。样式见图 13，具体要求应符合附录 A 的规定。



图 13 长筒雨靴样式

5.4.2 号型及规格

男长筒雨靴、女长筒雨靴鞋号应符合 GB/T 3293.1 的要求，号型设置为 9 个号，2 个型。男长筒雨靴鞋号为 240、245、250、255、260、265、270、275、280，女长筒雨靴鞋号为 220、225、230、235、240、245、250、255、260，男长筒雨靴鞋型为三型，女长筒雨靴鞋型为二型半，鞋楦尺寸应符合附录 B 的规定，超出常用号型，可根据需要按号型等差增加。长筒雨靴常用号型成品尺寸应符合表 25 的规定。长筒雨靴主要规格尺寸测量位置见图 14。

表 25 长筒雨靴规格尺寸

单位为毫米

鞋号	靴后高 (H)
220	380.0
225	
230	
235	390.0
240	
245	
250	
255	400.0
260	
265	
270	
275	410.0
280	
公差	±5.0



标引序号说明：

H ——后帮高，靴底面至靴帮上边沿垂直测量。

图 14 长筒雨靴尺寸示意图

5.4.3 材料

长筒雨靴材料规格及用途应符合表 26 的规定。

表 26 长筒雨靴材料规格及用途

材料名称	规格	要求	用途
橡胶半成品材料	—	附录 E 及附录 A	靴帮、鞋底、粘接
透明亮油	—	附录 A	靴帮、鞋底浸渍
涤纶长丝经编布	黑色, 质量 $230 \text{ g/m}^2 \pm 10 \text{ g/m}^2$	附录 F 及附录 A	靴里布、内底布
织带	28tex×2 涤纶短纤纱, 人字纹, 颜色为黑色, 宽度: $20.0 \text{ mm} \pm 1.0 \text{ mm}$	附录 A	调节靴围
塑料扣件	—	附录 G 及附录 A	
冷转印膜	—	附录 A	标志
纸盒	摇盖式, 面纸采用 200 g/m^2 牛皮纸, 里纸采用 140 g/m^2 牛皮纸, 瓦楞纸规格为 140 g/m^2	裁切整齐, 无毛刺, 痕线清晰居中, 不应有破裂和多余压痕线	内包装
纸箱	纸箱 BD-1.2, 箱型代号 0201; 纸板 D-1.2	GB/T 6543—2008、GB/T 6544—2008	外包装

5.4.4 下载要求

长筒雨靴下载应符合下列规定:

- a) 内底布、靴里布: 下料方向应为织物经向, 斜裁不大于 15° 。不应出现长短宽窄不一和缺边少角现象;
- b) 橡胶部件: 下料方向应为胶片压延方向, 斜裁不大于 15° 。不应出现长短宽窄不一和缺边少角现象。

5.5 制底

5.5.1 女单皮鞋、女皮凉鞋、女棉皮靴、女毛皮靴制底要求应符合表 27 的规定, 男单皮鞋、男皮凉鞋、男棉皮靴、男毛皮靴制底要求应符合表 28 的规定。

表 27 女单皮鞋、女皮凉鞋、女棉皮靴、女毛皮靴制底要求

项目	要求
片底料	主跟、内包头上口及半内底前段片顺坡形
装主跟、内包头	主跟、内包头应贴合到位、对正, 放平
绷帮	符合楦型, 帮脚平整不开胶, 绷正、绷平、绷服
热定型	热定型温度为 $90^\circ\text{C} \sim 110^\circ\text{C}$, 时间为 $30 \text{ min} \sim 40 \text{ min}$
冷定型	冷定型温度为 $-10^\circ\text{C} \sim -5^\circ\text{C}$, 时间为 $10 \text{ min} \sim 20 \text{ min}$
鞋面喷涂	帮面皮革用清洁剂处理后, 头尾喷液体填充蜡, 再全身喷液体填充蜡, 全身打理鞋乳, 经抛光处理, 要求包头较亮、后跟次之, 中帮光泽自然, 打蜡抛光要求均匀、柔和

表 27 女单皮鞋、女皮凉鞋、女棉皮靴、女毛皮靴制底要求 (续)

项目	要 求
激光起毛	利用激光机起毛, 均匀一致
连帮注射胶料	子口和边墙花纹清晰, 发泡充分, 结合牢固, 不缺胶
修水口胶	水口胶应剪净、修齐、不修伤
外观修饰	帮面抛擦干净, 成鞋内外整洁、平顺
粘鞋垫 (女单皮鞋、女皮凉鞋)	每只鞋放入鞋垫, 应粘牢粘正, 不应顺脚、错号
装鞋垫 (女棉皮靴、女毛皮靴)	每只鞋放入成型鞋垫, 不应顺脚、错号

表 28 男单皮鞋、男皮凉鞋、男棉皮靴、男毛皮靴制底要求

项目	要 求
片底料	主跟、内包头上口片顺坡形
装主跟、内包头	主跟、内包头应贴合到位, 对正、放平
帮面定型	将鞋头、后跟进行热预成型
锁缝中底	将帮面底口与中底比齐, 锁缝一周, 针码密度 (6 ± 1) 针/20 mm, 帮脚和中底不应重叠
套楦	口门端正, 符合楦型, 套正、套平、套服
热定型	热定型温度为 $90\text{ }^{\circ}\text{C} \sim 110\text{ }^{\circ}\text{C}$, 时间为 $30\text{ min} \sim 40\text{ min}$
冷定型	冷定型温度为 $-10\text{ }^{\circ}\text{C} \sim -5\text{ }^{\circ}\text{C}$, 时间为 $10\text{ min} \sim 20\text{ min}$
鞋面喷涂	帮面皮革用清洁剂处理后, 头尾喷液体填充蜡, 再全身喷液体填充蜡, 全身打理鞋乳, 经抛光处理, 要求包头较亮、后跟次之, 中帮光泽自然, 打蜡抛光要求均匀、柔和
激光起毛	利用激光机起毛均匀一致
连帮注射胶料	子口和边墙花纹清晰, 发泡充分, 结合牢固, 不缺胶
修水口胶	水口胶应剪净、修齐、不修伤
外观修饰	帮面抛擦干净, 成鞋内外整洁、平顺
装鞋垫	每只鞋放入成型鞋垫, 不应顺脚、错号

5.5.2 长筒雨靴成型技术要求应符合表 29 的规定。

表 29 长筒雨靴成型技术要求

项目	要 求
贴靴筒里布	贴合单面擦胶靴里布, 应贴平、贴正、贴到位
贴海绵内底	均匀刷胶贴合, 应贴平、贴正、贴到位
贴前帮里布	应贴平、贴正、贴到位, 搭接宽度为 $13\text{ mm} \sim 16\text{ mm}$
贴合包头衬、后跟衬	按包头向后跟顺序刷胶贴合, 应刷胶均匀、贴平、贴到位, 衬帮脚与海绵内底平齐
贴靴面、后缝条	刷胶均匀、贴平、贴到位, 修剪多余帮脚
成鞋抽真空	靴面各部件紧密贴合, 避免出现气泡、皱褶等现象

表 29 长筒雨靴成型技术要求 (续)

项目	要 求
贴外底	贴正、贴到位
贴靴底围条	按部位贴正、贴平、贴到位，搭接宽度 2 mm~4 mm
贴靴筒上口条	按靴筒高度尺寸在靴面划标志印，按标志印粘贴，应贴正、贴平、贴到位，搭接宽度 1 mm~2 mm
贴调节带	按部位贴正、贴平、贴到位
转印城管标志	标志最高点距上口条下沿 3 cm
喷透明亮油	逐只喷，喷均匀，超过靴筒上口条 30 mm~35 mm
硫化	硫化罐硫化，按照工艺规定操作，严格控制硫化速度、压力和时间，参考温度为 130 ℃~140 ℃，压力为 0.30 MPa~0.35 MPa，时间为 50 min~60 min，防止欠硫和过硫
脱楦	保持成鞋不变形
检验防漏性	逐只检验，不漏水
开剪口	应在靴筒外侧居中位置开剪口，剪口长度距离筒口 97 mm~103 mm，剪口平齐、圆顺

5.6 成品外观质量

5.6.1 单皮鞋、皮凉鞋、棉皮靴、毛皮靴成品鞋外观质量应符合表 30 的规定。

表 30 皮鞋成品外观质量要求

项目		要 求
成品尺寸	前帮围长	同双不应超过公差、互差范围
	前帮长	
	后帮高	
整体外观	污迹	鞋舌里部位限 1 处，面积不应超过 50 mm ² ，其他部位不应有
	鞋面颗粒、杂质	鞋头处不应有，其他部位不应超过 3 处，每处面积不应超过 2 mm ²
	鞋面皱褶	里怀部位基本平坦不影响美观，其他部位不应有
	鞋面碰伤	里怀部位限 1 处，面积不超过 5 mm ² 不应破坏皮革粒面，其他部位不应有
	鞋里破损	不应有
	主跟、内包头	不应有松软、脱壳；内包头同双长短应基本一致，不歪斜
	鞋里死褶、脱壳	不应有
	鞋里透胶	前尖允许轻微透胶，面积不应超过 50 mm ² ，其他部位不应有
	鞋里脱色	不应有
缝纫	翻线	不应超过 3 针，连翻不应超过 2 针
	跳线	不应超过 3 针，不应连跳
	并线	不应超过 3 针
	缝帮裂口	不应有
	断线	不应有，交叉线扎断不超过 1 针
	针眼	鞋头处不应有，鞋舌处不应超过 3 针，其他部位总计不超过 5 针
	针码	过稀、过密不应超过公差，拐弯处可以适当调整
	线道	线道不齐不超过公差

表 30 皮鞋成品外观质量要求 (续)

项目		要 求
鞋底及其他	开胶	不应有
	露帮脚	不应超过 1.0 mm，露出部位经修饰后不应影响美观
	过硫、欠硫、喷霜	不应有
	缺胶	不应有
	气泡	每处面积不应超过 5 mm ² ，累计面积不超过 15 mm ² ，胶底周边不应有
	鞋底杂质	表面光滑，不影响美观
	鞋垫	不应有缺双、缺只

5.6.2 长筒雨靴成品鞋外观质量应符合表 31 的规定。

表 31 雨靴成品外观质量要求

项目		要 求
成品尺寸	靴后高	同双不应超过公差、互差范围
整体外观	造型不符	不应有
	色差	色差 3-4 级以上，同双 4 级以上，按 GB/T 250 评定
	光泽	不应影响美观
	喷霜、欠硫、过硫	不应有
	错号	
靴面	起皱	稍有皱纹和麻点，不应影响美观
	砂眼	不应有
	气泡	脚面及弯曲处不应有，其他部位直径不超过 1.5 mm，不应超过 3 处
	疙瘩、硬粒、杂物	脚面及弯曲处不应有，其他部位一处面积不超过 4.0 mm ² ，不应超过 3 处
	粘碰伤	靴筒前部和外侧不应有，其他部位一处面积不超过 20 mm ² ，不应超过 2 处
靴里	脱空	靴筒前部、外侧和统口不应有，其他部位一处面积不应超过 50 mm ² ，不应超过 2 处
	破损	不应有
	污渍	面积不应超过 50 mm ² ，不应超过 3 处，筒口不应有
内底	脱空	不应有
	破损	
	污渍	面积不应超过 50 mm ²
靴底	砂粒、杂质、气泡	弯曲处不应有，其他部位直径不应超过 2 mm，不应超过 2 处，深不应超过 1.5 mm
	缺胶	底平面和前掌弯曲部位不应有，其他部位深不超过 1.5 mm，面积不应超过 15 mm ² ，累计不应超过 40 mm ²
	脱空	高度不应超过 2 mm，面积不超过 50 mm ²

5.7 成鞋物理性能

5.7.1 单皮鞋、皮凉鞋、棉皮靴、毛皮靴成鞋物理性能应符合表 32 的规定。

表 32 皮鞋成鞋物理性能

项目		标准值	检测方法
成鞋耐折性能	鞋底裂口长度/mm	≤10.0, 不应出现新裂纹	GB/T 3903.1 (预切口 5 mm, 连续屈挠 4 万次)
	帮面	折后无裂浆、裂面	
	帮底结合部位	无开胶	
外底耐磨性能/mm		磨痕长度≤8.0	GB/T 3903.2
帮底粘合强度/(N/mm)	男单皮鞋、男皮凉鞋 女单皮鞋、女皮凉鞋	≥3.0 或 (破材且≥2.0)	GB/T 21396
剥离强度/(N/cm)	男棉皮靴、男毛皮靴	≥100.0	GB/T 3903.3
	女棉皮靴、女毛皮靴	≥90.0	
老化后帮底粘合强度/(N/mm)		≥2.8 或 (破材且≥2.0)	老化条件如附录 C 中 C.5, 老化时间为 3.5 天, 参照 GB/T 21396, 每个值取平均值 (积分), 取三个试样最小值
外底硬度 (邵尔 A)/度		65±5	GB/T 3903.4

5.7.2 长筒雨靴成鞋物理性能应符合表 33 的规定。

表 33 雨靴成鞋物理性能

项目		标准值	检测方法
靴底	相对体积磨损量/mm ³	≤200	GB/T 20991—2007 中 8.3
	硬度 (邵尔 A)/度	60±5	GB/T 531.1
靴面扯断强力 (压延方向)/N		≥200	GB/T 20991—2007 中 6.4
粘合强度 (靴面/靴里)/(kN/m)		≥0.6	GB/T 532
防漏性		无空气泄漏	GB/T 20991—2007 中 5.7

5.8 标志

5.8.1 鞋号标识

单皮鞋、皮凉鞋、棉皮靴、毛皮靴、长筒雨靴橡胶外底腰窝处应标有鞋号和承制方名称, 字体为黑体。鞋号的标识方法应符合 GB/T 3293.1 的规定。

5.8.2 标志章

5.8.2.1 男单皮鞋每只鞋内怀后帮里距上口 20.0 mm~25.0 mm, 距后跟里皮接缝处 10.0 mm~13.0 mm 处; 男皮凉鞋每只鞋内怀后帮里距上口 20.0 mm~25.0 mm, 距后跟里皮接缝处 10.0 mm~13.0 mm 处; 男棉皮靴、男毛皮靴每只靴内怀领口里距上口 16.0 mm~20.0 mm 处, 用不易褪色的白色剂盖印标志章, 长×宽为 40 mm×4 mm, 字迹应清晰。以 255 号鞋为例, 标志章的式样见图 15。

255 (3.0) 2021/04

图 15 男鞋标志章

5.8.2.2 女单皮鞋每只鞋内怀后帮里距上口 10.0 mm~13.0 mm，距后跟里皮接缝处 10.0 mm~13.0 mm 处；女皮鞋每只鞋内怀后帮里距上口 7.0 mm~10.0 mm，距后跟里皮接缝处 17.0 mm~20.0 mm 处；女棉皮靴、女毛皮靴每只靴内怀领口里距上口 10.0 mm~13.0 mm 处，距拉链里皮接缝处 7.0 mm~10.0 mm 处，用不易褪色的白色色剂盖印标志章，长×宽为 40 mm×4 mm，字迹应清晰。以 235 号鞋为例，标志章的式样见图 16。

235 (1.5) 2021/04

图 16 女鞋标志章

5.8.2.3 长筒雨靴每只靴里怀筒口居中位置，距上端 20.0 mm~25.0 mm，用不易褪色的白色色剂烫印标志章，字迹应清晰。以 255 号鞋为例，长筒雨靴标志章的式样见图 17。

单位为毫米

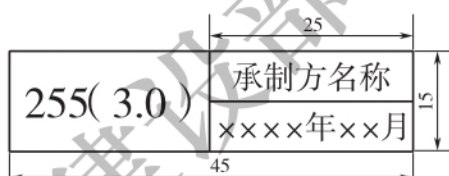


图 17 长筒雨靴标志章

5.8.3 检验章

经检验合格的男单皮鞋、男皮凉鞋、男棉皮靴、男毛皮靴、女单皮鞋、女棉皮靴、女毛皮靴成品，在鞋舌里部位，应加盖检验章和检验员代号，亦可附合格证；女皮凉鞋在前帮里的鞋口处，应加盖检验章和检验员代号，亦可附合格证。经过检验合格的长筒雨靴，应在每双鞋标志章下沿中间 10 mm 处用不易褪色的白色色剂加盖检验章，章中间的数字为检验员代号。字迹应清晰，方向与标志章应一致。

6 检验规则

6.1 检验项目

皮鞋类检验项目应符合表 34 的规定，长筒雨靴检验项目应符合表 35 的规定。

6.2 抽样方法

受检样品在受检产品中随机抽取。

6.3 抽样规则

质量一致性检验的数量应不少于 40 双且不多于 100 双。所抽产品应包含生产线上生产的所有号型的产品，根据需要，可对所抽样品进行破坏性检验和理化性能检测，或根据订购方要求确定。

6.4 判定规则

6.4.1 质量缺陷的划分

单件产品不符合本文件所规定的技术要求即构成缺陷。

按照产品不符合本文件要求和对产品的使用性能、外观的影响程度，缺陷分成三类：

- a) 严重缺陷：严重降低产品的使用性能，严重影响产品外观的缺陷，称为严重缺陷。
- b) 重缺陷：不严重降低产品使用性能，不严重影响产品外观，但较严重不符合标准规定的缺陷，称为重缺陷。
- c) 轻缺陷：不符合本文件的规定，但对产品的使用性能和外观影响较小的缺陷，称为轻缺陷。

6.4.2 质量缺陷判定的依据

皮鞋类质量缺陷判定依据应按表 34 的判定执行，长筒雨靴质量缺陷判定依据应按表 35 的规定。

表 34 皮鞋质量缺陷判定要求

序号	项目名称	检测方法	轻缺陷	重缺陷	严重缺陷
1	结构样式	目测	—	—	结构样式不符合附录 A
2	号型及成品尺寸	测量	—	—	错号
	女单皮鞋 女皮凉鞋 男棉皮鞋 男毛皮鞋 女棉皮鞋 女毛皮鞋		前帮长、后帮高超出差 $\leq 100\%$	前帮长、后帮高超出差在 $100\% \sim 200\%$ 之间	前帮长、后帮高超出差 $> 200\%$
			后条皮歪 ≤ 2.0 mm (男棉皮鞋、男毛皮鞋、女棉皮鞋、女毛皮鞋)	后条皮歪 > 2.0 mm (男棉皮鞋、男毛皮鞋、女棉皮鞋、女毛皮鞋)	—
	男单皮鞋 男皮凉鞋		前帮围长、后帮高超出差 $\leq 100\%$	前帮围长、后帮高超出差在 $100\% \sim 200\%$ 之间	前帮围长、后帮高超出差 $> 200\%$
3	感官质量	目测	同双鞋相同部位皮革的色泽、粒纹有不明显轻微差别，前帮质量差于后帮，外怀差于里怀	同双鞋相同部位皮革的色泽、粒纹有明显差别，前帮质量差于后帮，外怀差于里怀	裂浆、裂面
4			鞋里、鞋垫面颜色不符合要求；鞋面、鞋里、鞋垫轻微脱色	鞋面、鞋里严重变色、脱色	—
5			—	勾心歪、松动（女皮鞋类）	内底有钉尖（女皮鞋类）
6			鞋底轻微不平稳	鞋底严重不平稳	—
7			除前帮外，其他部位针眼不超过 2 针	前帮有针眼	—
8			鞋眼错位在 1.5 mm ~ 3.0 mm 之间	鞋眼错位超过 ≥ 3.0 mm	—

表 34 皮鞋质量缺陷判定要求（续）

序号	项目名称	检测方法	轻缺陷	重缺陷	严重缺陷
9	感官质量	目测	跳针：鞋里、鞋舌部位不超过 3 针，不得连跳；重针：鞋里、鞋舌部位不超过 4 针，连重不超过 2 处；缝线越轨、缝帮裂口、断线、针码过稀、过密、线道不齐超过公差	—	—
10			有胶污、衬里不清洁	鞋里死褶	—
11			鞋底色泽不符合要求	缺胶、花纹纹路不符合要求	—
12			周边涂饰层未砂掉处，开胶深 ≤ 1.0 mm，长 ≤ 3.0 mm，露帮脚深 ≤ 1.0 mm，长 ≤ 3.0 mm	—	帮底粘合开胶
13	下载	观察、对比	纹路方向错，对使用、制式无影响	纹路方向错，对使用、制式有影响；用错辅料，对使用、制式、美观影响不大	纹路方向错，对使用、制式有严重影响；用错辅料，严重影响使用、制式、美观
14	成鞋物理性能	检测	—	—	成鞋耐折性能不合格
15			—	—	外底耐磨性能不合格
16			—	—	帮底粘合强度不合格
17			—	—	剥离强度不合格
18			—	—	老化后帮底粘合强度不合格
19			—	—	外底硬度不合格
20	标志	目测	外底标识、鞋号标识不符合要求，检验章不符合要求，无鞋垫后跟部位标识	无外底标识、鞋号标识；无验证章	—
21	包装	目测	缺少纸撑	—	—
22			鞋盒颜色、印刷内容与标准不符	—	—
23			无穿用说明书	—	—
注：本表中未涉及的检验项目可根据产品标准规定，参照本表相似的项目进行检验。					

表 35 雨靴质量缺陷判定要求

序号	项目名称	检测方法	轻缺陷	重缺陷	严重缺陷
1	结构样式	目测	—	—	结构样式不符合附录 A
2	号型及成品尺寸	测量	—	—	错号
			靴后高超出公差<100%	靴后高超出公差100%~200%	靴后高超出公差>200%
3	感官质量	目测	—	—	喷霜、欠硫、过硫
			靴面起皱和麻点不超过全靴的 1/4	—	靴面起皱和麻点超过全靴的 1/4
			靴面砂眼直径不超过 1.0 mm，深不超过靴面厚的 1/2，不超过 3 处，不得集中于下部，弯曲处不准有	靴面砂眼直径不超过 1.5 mm，深不超过靴面厚 1/2，不超过 5 处，不得集中于下部，弯曲处不准有	—
			脚面及弯曲处不应有靴面气泡，其他部位直径不超过 2.0 mm，不超过 5 处	—	—
			脚面及弯曲处不应有疙瘩、硬粒、杂物，其他部位一处面积不超过 4.0 mm ² ，不应超过 5 处	—	—
			靴筒前部和外侧不应有粘碰伤，其他部位一处面积不超过 30 mm ² ，不应超过 2 处	—	靴筒前部和外侧不应有粘碰伤，其他部位一处面积不超过 30 mm ² ，不应超过 3 处
			靴筒前部、外侧和统口不应有脱空，其他部位 1 处面积不应超过 50 mm ² ，不应超过 3 处	—	靴筒前部、外侧和统口不应有脱空，其他部位一处面积不应超过 50 mm ² ，不应超过 5 处
			靴里破损经织补平整面积不超过 20 mm ² ，不能织补的不超过 10 mm ²	靴里破损经织补平整面积不超过 40 mm ² ，不能织补的不超过 15 mm ²	—
			靴里污渍面积不应超过 100 mm ² ，不应超过 3 处，筒口不应有	—	—
			内底脱空、破损累计面积不超过 400 mm ²	内底脱空、破损累计面积不超过 800 mm ²	内底脱空、破损累计面积超过 800 mm ²
内底污渍面积不应超过 100 mm ²	—	—			

表 35 雨靴质量缺陷判定要求（续）

序号	项目名称	检测方法	轻缺陷	重缺陷	严重缺陷
3	感官质量	目测	弯曲处不应有靴底砂粒、杂质、气泡，其他部位直径不应超过 2 mm，不应超过 5 处，深不应超过 1.5 mm	—	—
			靴底底平面和前掌弯曲部位不应缺胶，其他部位深不超过 1.5 mm，面积不应超过 30 mm ² ，累计不应超过 60 mm ²	—	—
			靴底脱空高不应超过 2 mm，累计面积不超过 100 mm ²	—	靴底脱空高超过 2 mm，累计面积超过 100 mm ²
4	下裁	观察、对比	纹路方向错，对使用、外观无影响	纹路方向错，对使用、外观有影响	纹路方向错，对使用、外观有严重影响
5	成鞋物理性能	检测	—	—	靴底相对体积磨耗量 >200 mm ³
			—	—	靴底硬度不合格
			—	—	靴帮扯断强力 <200 N
			—	—	粘合强度（靴面/靴里） <0.6 kN/m
			—	—	防漏性不合格
6	标志	目测	外底标识不符合要求；标志章、检验章不符合要求	无外底标识；无标志章、检验章	—
7	包装	目测	缺少纸撑	—	—
			鞋盒颜色、印刷内容与标准不符	—	—
			无穿用说明书	—	—
注：本表中未涉及的检验项目可根据产品标准规定，参照本表相似的项目进行检验。					

6.4.3 单件（样本）判定

合格品：严重缺陷数=0，重缺陷数=0，轻缺陷数≤3。

6.4.4 批量判定

外观样本中的合格品以上的产品数大于或等于 95%，不合格品数小于或等于 5%（不含严重缺陷不合格品）。各项理化性能测试达到合格品指标要求。

7 包装、运输及贮存

7.1 包装方式

纸盒印字应清晰、端正。每只单皮鞋、皮凉鞋、棉皮靴、毛皮靴成品应采用非织造布袋包装，每双装一个纸盒，纸盒大小与产品相适应，应使用环保树脂类粘合剂粘合牢固，折叠成型后外观应方正，盒面清洁无胶污，图示见图 18。每只成品雨靴应将纸撑放入靴筒内，纸盒内铺好非织造布，颠倒方向将每双雨靴侧放入纸盒内，纸盒大小与产品相适应，图示见图 19。外包装方式按合同约定。

如增加具体要求，按订购方约定执行。

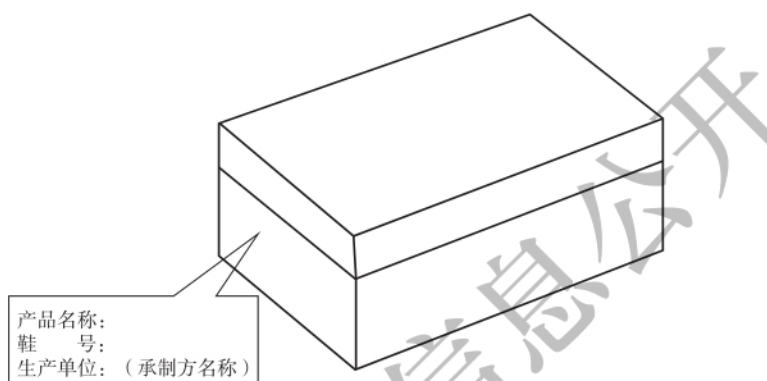


图 18 单皮鞋、皮凉鞋、棉皮靴、毛皮靴纸盒

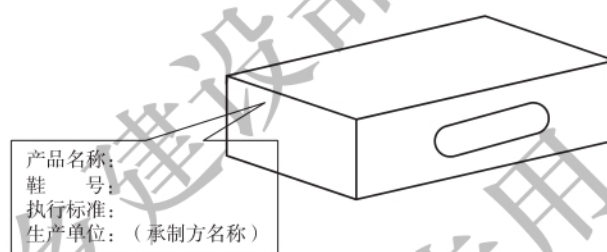


图 19 雨靴纸盒

7.2 运输

运输时物品应有遮盖物，不得重压、受潮、雨淋、暴晒，严禁与油、酸、碱类或其他腐蚀性化学物品混放。

7.3 贮存

仓库贮存码垛离地面 0.2 m 以上，距墙壁不少于 0.55 m，离发热体 1.0 m 以外，避开阳光直射，保持适当通风干燥，不得露天堆放。贮存有效期为 3 年。

附 录 A
(规范性)
实物样品要求

A.1 实物样品

经检测机构检验认可的产品为实物样品。

A.2 鞋实物样品的组成

鞋实物样品包括男单皮鞋、男皮凉鞋、女单皮鞋、女皮凉鞋、男棉皮靴、男毛皮靴、女棉皮靴、女毛皮靴、长筒雨靴的实物样品。

A.3 产品要求

A.3.1 本文件中各产品样式、材料和配件颜色应符合实物样品。

A.3.2 色泽偏差范围

涉及外观制式的材料及配件颜色与实物样品对比，不低于 3-4 级，色差按 GB/T 250 评定。

附录 B

(规范性)

皮鞋成型内底和成型半托技术要求

B.1 材料

男单皮鞋、男皮凉鞋、男棉皮靴、男毛皮靴的成型内底为成型尼龙半托；女单皮鞋、女皮凉鞋、女棉皮靴、女毛皮靴的成型内底由内底材料、成型半内底和钢勾心组成，内底前掌贴 2.0 mm 乳胶。

B.2 技术要求

成型内底技术要求应符合表 B.1 的规定，成型半托技术要求应符合表 B.2 的规定。

表 B.1 成型内底技术要求

检测项目		标准值	检测方法
内底材料	厚度/mm	2.0 ± 0.1	—
	曲挠指数	≥ 2.9	QB/T 1472
半内底	硬度(邵尔 D)/度	50~55	GB/T 2411

表 B.2 成型半托技术要求

检测项目		标准值	检测方法
厚度/mm	男单皮鞋、男皮凉鞋	脚窝处： 2.7 ± 0.1 ，后跟处： 4.6 ± 0.1	—
	男棉皮靴、男毛皮靴	脚窝处： 2.9 ± 0.1 ，后跟处： 4.0 ± 0.1	
硬度(邵尔 D)/度		55~60	GB/T 2411

附录 C
(规范性)
皮鞋鞋底技术要求

C.1 结构与样式

皮鞋鞋底由橡胶、聚醚型聚氨酯连帮注射成型。男单皮鞋、男皮凉鞋鞋底花纹样式见图 C.1，男棉皮靴、男毛皮靴鞋底花纹样式见图 C.2，女单皮鞋鞋底花纹样式见图 C.3，女皮凉鞋鞋底花纹样式见图 C.4，女棉皮靴、女毛皮靴鞋底花纹样式见图 C.5。鞋底长和跟高数据见表 C.1，其他尺寸参照样式图。

单位为毫米

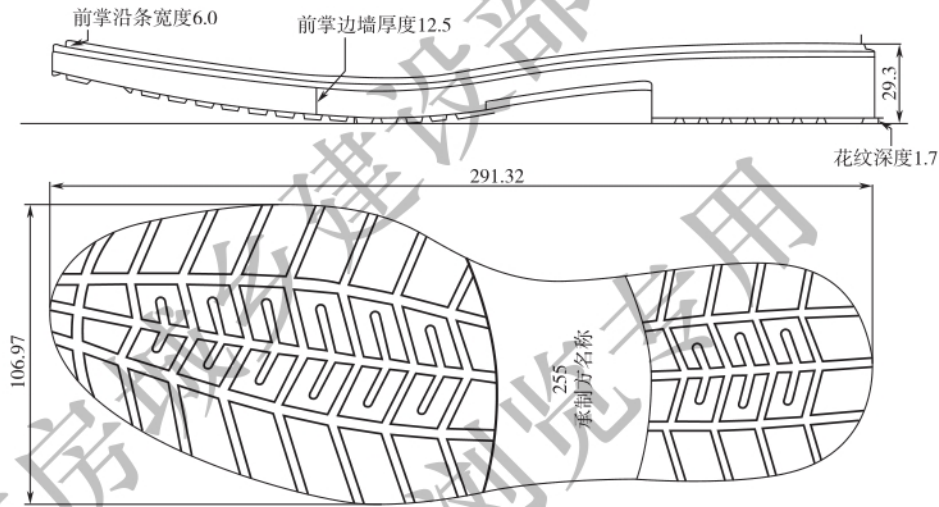


图 C.1 男单皮鞋、男皮凉鞋鞋底花纹样式

单位为毫米

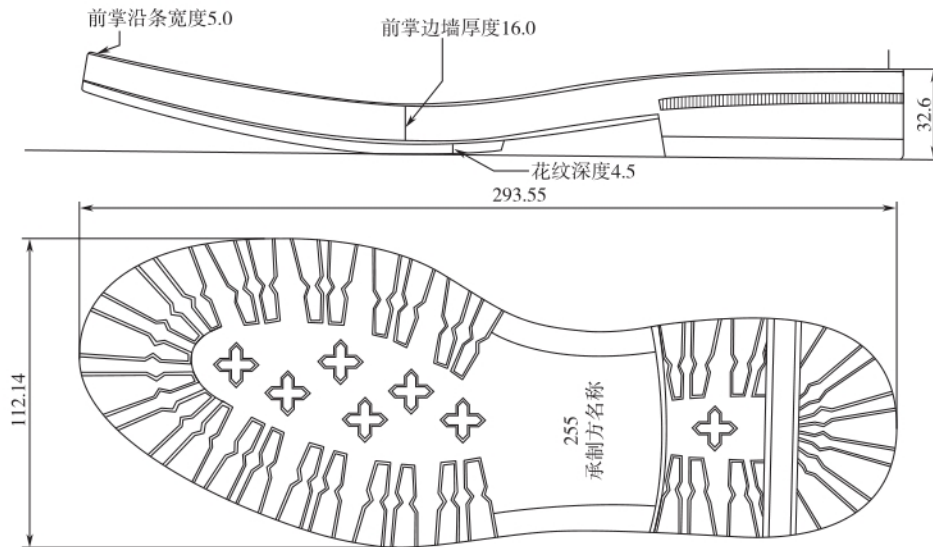


图 C.2 男棉皮靴、男毛皮靴鞋底花纹样式

单位为毫米

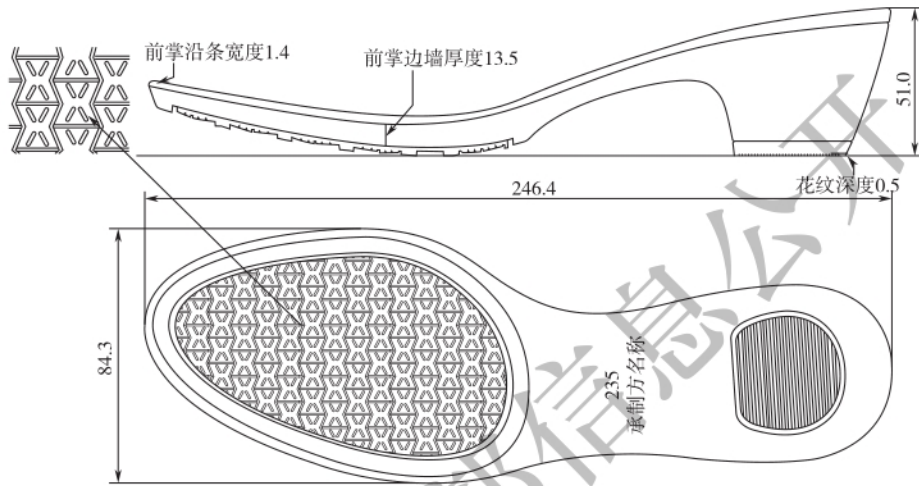


图 C.3 女单皮鞋鞋底花纹样式

单位为毫米

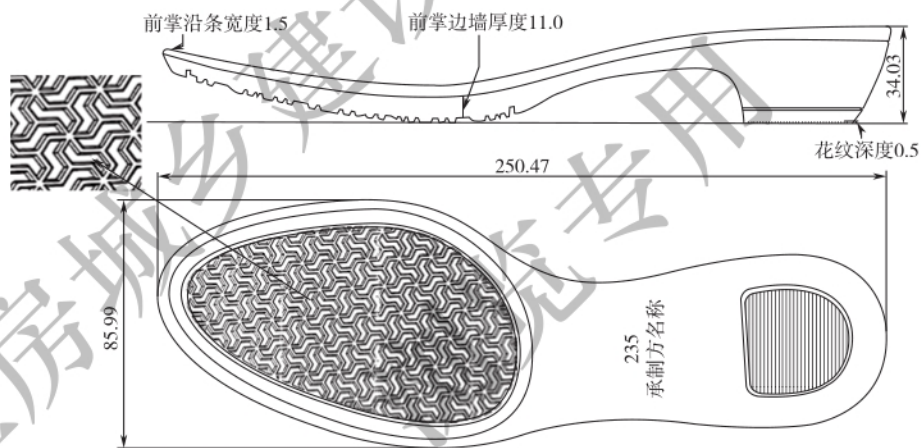


图 C.4 女皮凉鞋鞋底花纹样式

单位为毫米

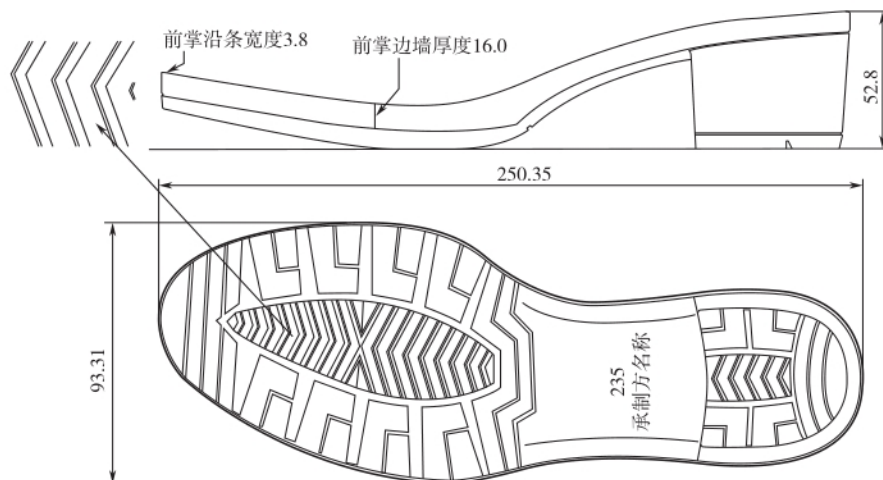


图 C.5 女棉皮靴、女毛皮靴鞋底花纹样式

表 C.1 单皮鞋、皮凉鞋、棉皮靴、毛皮靴鞋底主要尺寸

单位为毫米

项目		240	245	250	255	260	265	270	275	280	公差	互差
男单皮鞋	鞋底长	276.5	281.5	286.5	291.5	296.5	301.5	306.5	311.5	316.5	±2.0	2.0
男皮凉鞋	跟高	28.1	28.4	28.7	29.0	29.3	29.6	29.9	30.2	30.5	±0.5	0.5
男棉皮靴	鞋底长	278.5	283.5	288.5	293.5	298.5	303.5	308.5	313.5	318.5	±2.0	2.0
男毛皮靴	跟高	32.1	32.4	32.7	33.0	33.3	33.6	33.9	34.2	34.5	±0.5	0.5
项目		220	225	230	235	240	245	250	255	260	公差	互差
女单皮鞋	鞋底长	231.5	236.5	241.5	246.5	251.5	256.5	261.5	266.5	271.5	±2.0	2.0
	跟高	50.1	50.4	50.7	51.0	51.3	51.6	51.9	52.2	52.5	±0.5	0.5
女皮凉鞋	鞋底长	235.5	240.5	245.5	250.5	255.5	260.5	265.5	270.5	275.5	±2.0	2.0
	跟高	33.1	33.4	33.7	34.0	34.3	34.6	34.9	35.2	35.5	±0.5	0.5
女棉皮靴	鞋底长	234.5	239.5	244.5	249.5	254.5	259.5	264.5	269.5	274.5	±2.0	2.0
女毛皮靴	跟高	52.1	52.4	52.7	53.0	53.3	53.6	53.9	54.2	54.5	±0.5	0.5

C.2 材料

皮鞋鞋底材料应为橡胶/聚醚型聚氨酯，生产过程中所用化工原材料应符合国家标准和行业标准的要求。

C.3 要求

C.3.1 成品外观质量

- C.3.1.1 不应喷霜。
- C.3.1.2 胶底花纹、鞋号应清晰、洁净。
- C.3.1.3 子口处应清晰、整洁。
- C.3.1.4 同双鞋后跟高度互差不超过 1.0 mm。

C.3.2 物理性能

- C.3.2.1 外层橡胶底硬度（邵尔 A）应为 65 度±5 度。
- C.3.2.2 内层为聚醚型聚氨酯材料，表面密度为 0.55 g/cm±0.05 g/cm，硬度（邵尔 C）应为 60 度±5 度。

C.4 试验条件

环境调节和试验的标准温度、湿度和时间应按照 GB/T 2941 的规定执行，试样制备应按照 HG/T 2198 的规定执行。

C.5 试验方法

潮热老化成鞋吊挂于恒温恒湿器中，恒温恒湿器温度为 70℃±1℃，相对湿度 95%以上。潮热处理 3.5 天后，取出试片，在温度 23℃±2℃、相对湿度 45%~55%的条件下放置 2 h。周期时间误差在±4 h 之内。

附录 D
(资料性)
鞋楦尺寸技术资料

D.1 鞋楦尺寸**D.1.1 男单皮鞋、男皮凉鞋鞋楦尺寸**

男单皮鞋、男皮凉鞋鞋楦二型半的尺寸应符合表 D.1 的规定。

表 D.1 男单皮鞋、男皮凉鞋鞋楦尺寸

单位为毫米

鞋号	部 位											
	楦底 样长	跖趾 围长	前跗骨 围长	拇趾 里宽	小趾 外宽	第一跖 趾里宽	第五跖 趾外宽	基本 宽度	腰窝 外宽	踵心 全宽	总前跷	头厚
240	262.00	236.50	241.20	32.60	47.81	34.91	50.49	85.40	38.36	57.86	30.50	30.21
245	267.00	240.00	244.80	33.10	48.54	35.44	51.26	86.70	38.94	58.74	31.00	30.53
250	272.00	243.50	248.40	33.60	49.27	35.97	52.03	88.00	39.52	59.62	31.50	30.85
255	277.00	247.00	252.00	34.10	50.00	36.50	52.80	89.30	40.10	60.50	32.00	31.17
260	282.00	250.50	255.60	34.60	50.73	37.03	53.57	90.60	40.68	61.38	32.50	31.49
265	287.00	254.00	259.20	35.10	51.46	37.56	54.34	91.90	41.26	62.26	33.00	31.81
270	292.00	257.50	262.80	35.60	52.19	38.09	55.11	93.20	41.84	63.14	33.50	32.13
275	297.00	261.00	266.40	36.10	52.92	38.62	55.88	94.50	42.42	64.02	34.00	32.45
280	302.00	264.50	270.00	36.60	53.65	39.15	56.65	95.80	43.00	64.90	34.50	32.77
公差	±0.50	±1.00	±1.00	±0.25	±0.25	±0.25	±0.25	—	±0.25	±0.25	±0.25	±0.25
等差	5.00	3.50	3.60	0.50	0.73	0.53	0.77	1.30	0.58	0.88	0.50	0.32

D.1.2 男棉皮靴、男毛皮靴鞋楦尺寸

男棉皮靴、男毛皮靴鞋楦三型的尺寸应符合表 D.2 的规定。

表 D.2 男棉皮靴、男毛皮靴鞋楦尺寸

单位为毫米

鞋号	部 位											
	楦底 样长	跖趾 围长	前跗骨 围长	拇趾 里宽	小趾 外宽	第一跖 趾里宽	第五跖 趾外宽	基本 宽度	腰窝 外宽	踵心 全宽	总前跷	头厚
240	263.00	241.50	247.20	33.10	48.51	35.41	51.29	86.70	38.96	58.76	30.50	31.37
245	268.00	245.00	250.80	33.60	49.24	35.94	52.06	88.00	39.54	59.64	31.00	31.69
250	273.00	248.50	254.40	34.10	49.97	36.47	52.83	89.30	40.12	60.52	31.50	32.01
255	278.00	252.00	258.00	34.60	50.70	37.00	53.60	90.60	40.70	61.40	32.00	32.33
260	283.00	255.50	261.60	35.10	51.43	37.53	54.37	91.90	41.28	62.28	32.50	32.65

表 D.2 男棉皮靴、男毛皮靴鞋楦尺寸 (续)

单位为毫米

鞋号	部 位											
	楦底 样长	跖趾 围长	前跗骨 围长	拇趾 里宽	小趾 外宽	第一跖 趾里宽	第五跖 趾外宽	基本 宽度	腰窝 外宽	踵心 全宽	总前跷	头厚
265	288.00	259.00	265.20	35.60	52.16	38.06	55.14	93.20	41.86	63.16	33.00	32.97
270	293.00	262.50	268.80	36.10	52.89	38.59	55.91	94.50	42.44	64.04	33.50	33.29
275	298.00	266.00	272.40	36.60	53.62	39.12	56.68	95.80	43.02	64.92	34.00	33.61
280	303.00	269.50	276.00	37.10	54.35	39.65	57.45	97.10	43.60	65.80	34.50	33.93
公差	±0.50	±1.00	±1.00	±0.25	±0.25	±0.25	±0.25	—	±0.25	±0.25	±0.25	±0.25
等差	5.00	3.50	3.60	0.50	0.73	0.53	0.77	1.30	0.58	0.88	0.50	0.32

D.1.3 女单皮鞋鞋楦尺寸

女单皮鞋鞋楦一型半的尺寸应符合表 D.3 的规定。

表 D.3 女单皮鞋鞋楦尺寸

单位为毫米

鞋号	部 位											
	楦底 样长	跖趾 围长	前跗骨 围长	拇趾 里宽	小趾 外宽	第一跖 趾里宽	第五跖 趾外宽	基本 宽度	腰窝 外宽	踵心 全宽	总前跷	头厚
220	232.00	213.00	212.20	27.50	43.01	31.21	43.69	74.9	32.46	49.86	42.00	29.54
225	237.00	216.50	215.80	28.00	43.74	31.74	44.46	76.20	33.04	50.74	42.50	29.86
230	242.00	220.00	219.40	28.50	44.47	32.27	45.23	77.50	33.62	51.62	43.00	30.18
235	247.00	223.50	223.00	29.00	45.20	32.80	46.00	78.80	34.20	52.50	43.50	30.50
240	252.00	227.00	226.60	29.50	45.93	33.33	46.77	80.10	34.78	53.38	44.00	30.82
245	257.00	230.50	230.20	30.00	46.66	33.86	47.54	81.40	35.36	54.26	44.50	31.14
250	262.00	234.00	233.80	30.50	47.39	34.39	48.31	82.70	35.94	55.14	45.00	31.46
255	267.00	237.50	237.40	31.00	48.12	34.92	49.08	84.00	36.52	56.02	45.50	31.78
260	272.00	241.00	241.00	31.50	48.85	35.45	49.85	85.30	37.10	56.90	46.00	32.10
公差	±0.50	±1.00	±1.00	±0.25	±0.25	±0.25	±0.25	—	±0.25	±0.25	±0.25	±0.25
等差	5.00	3.50	3.60	0.50	0.73	0.53	0.77	1.30	0.58	0.88	0.50	0.32

D.1.4 女皮凉鞋鞋楦尺寸

女皮凉鞋鞋楦一型半的尺寸应符合表 D.4 的规定。

表 D.4 女皮凉鞋鞋楦尺寸

单位为毫米

鞋号	部 位											
	楦底 样长	跖趾 围长	前跗骨 围长	拇趾 里宽	小趾 外宽	第一跖 趾里宽	第五跖 趾外宽	基本 宽度	腰窝 外宽	踵心 全宽	总前跷	头厚
220	232.00	207.50	209.70	28.10	42.01	30.71	43.59	74.30	33.76	50.86	32.00	27.88
225	237.00	211.00	213.30	28.60	42.74	31.24	44.36	75.60	34.34	51.74	32.50	28.20

表 D.4 女皮凉鞋鞋楦尺寸 (续)

单位为毫米

鞋号	部 位											
	楦底 样长	跖趾 围长	前跗骨 围长	拇趾 里宽	小趾 外宽	第一跖 趾里宽	第五跖 趾外宽	基本 宽度	腰窝 外宽	踵心 全宽	总前跷	头厚
230	242.00	214.50	216.90	29.10	43.47	31.77	45.13	76.90	34.92	52.62	33.00	28.52
235	247.00	218.00	220.50	29.60	44.20	32.30	45.90	78.20	35.50	53.50	33.50	28.84
240	252.00	221.50	224.10	30.10	44.93	32.83	46.67	79.50	36.08	54.38	34.00	29.16
245	257.00	225.00	227.70	30.60	45.66	33.36	47.44	80.80	36.66	55.26	34.50	29.48
250	262.00	228.50	231.30	31.10	46.39	33.89	48.21	82.10	37.24	56.14	35.00	29.80
255	267.00	232.00	234.90	31.60	47.12	34.42	48.98	83.40	37.82	57.02	35.50	30.12
260	272.00	235.50	238.50	32.10	47.85	34.95	49.75	84.70	38.40	57.90	36.00	30.44
公差	±0.50	±1.00	±1.00	±0.25	±0.25	±0.25	±0.25	—	±0.25	±0.25	±0.25	±0.25
等差	5.00	3.50	3.60	0.50	0.73	0.53	0.77	1.30	0.58	0.88	0.50	0.32

D.1.5 女棉皮靴、女毛皮靴鞋楦尺寸

女棉皮靴、女毛皮靴鞋楦一型半的尺寸应符合表 D.5 的规定。

表 D.5 女棉皮靴、女毛皮靴鞋楦尺寸

单位为毫米

鞋号	部 位											
	楦底 样长	跖趾 围长	前跗骨 围长	拇趾 里宽	小趾 外宽	第一跖 趾里宽	第五跖 趾外宽	基本 宽度	腰窝 外宽	踵心 全宽	总前跷	头厚
220	232.00	214.50	216.70	27.50	43.01	31.21	43.69	74.90	32.46	49.86	39.00	30.20
225	237.00	218.00	220.30	28.00	43.74	31.74	44.46	76.20	33.04	50.74	39.50	30.52
230	242.00	221.50	223.90	28.50	44.47	32.27	45.23	77.50	33.62	51.62	40.00	30.84
235	247.00	225.00	227.50	29.00	45.20	32.80	46.00	78.80	34.20	52.50	40.50	31.16
240	252.00	228.50	231.10	29.50	45.93	33.33	46.77	80.10	34.78	53.38	41.00	31.48
245	257.00	232.00	234.70	30.00	46.66	33.86	47.54	81.40	35.36	54.26	41.50	31.80
250	262.00	235.50	238.30	30.50	47.39	34.39	48.31	82.70	35.94	55.14	42.00	32.12
255	267.00	239.00	241.90	31.00	48.12	34.92	49.08	84.00	36.52	56.02	42.50	32.44
260	272.00	242.50	245.50	31.50	48.85	35.45	49.85	85.30	37.10	56.90	43.00	32.76
公差	±0.50	±1.00	±1.00	±0.25	±0.25	±0.25	±0.25	—	±0.25	±0.25	±0.25	±0.25
等差	5.00	3.50	3.60	0.50	0.73	0.53	0.77	1.30	0.58	0.88	0.50	0.32

D.1.6 长筒雨靴鞋楦尺寸

长筒雨靴鞋楦尺寸应符合表 D.6 的规定。

表 D.6 男长筒雨靴鞋楦尺寸

单位为毫米

鞋号	部 位											后身高
	楦底 样长	跖趾 围长	前跗骨 围长	筒口 围长	拇指 里宽	小趾 外宽	第一跖 趾里宽	第五跖 趾外宽	腰窝 外宽	踵心 全宽	基本 宽度	
240	251.0	242.0	248.7	424.0	32.06	48.17	35.76	50.14	38.0	61.97	85.9	450.0
245	256.0	245.5	252.3	428.0	32.49	48.84	36.28	50.82	38.50	62.78	87.1	
250	261.0	249.0	255.9	432.0	32.92	49.51	36.80	51.50	39.00	63.59	88.3	
255	266.0	252.5	259.5	436.0	33.35	50.18	37.32	52.18	39.50	64.40	89.5	
260	271.0	256.0	263.1	440.0	33.78	50.85	37.84	52.86	40.00	65.21	90.7	
265	276.0	259.5	266.7	444.0	34.21	51.52	38.36	53.54	40.50	66.02	91.9	
270	281.0	263.0	270.3	448.0	34.64	52.19	38.88	54.22	41.00	66.83	93.1	
275	286.0	266.5	273.9	452.0	35.07	52.86	39.40	54.90	41.50	67.64	94.3	
280	291.0	270.0	277.5	456.0	35.50	53.53	39.92	55.58	42.00	68.45	95.5	
公差	±1.0	±2.0	±2.0	±2.0	±0.20	±0.30	±0.20	±0.30	±0.20	±0.40	—	
等差	5.0	3.5	3.6	4.0	0.43	0.67	0.52	0.68	0.50	0.81	1.2	—

D.1.7 女长筒雨靴鞋楦尺寸

女长筒雨靴鞋楦尺寸应符合表 D.7 的规定。

表 D.7 女长筒雨靴鞋楦尺寸

单位为毫米

鞋号	部 位											后身高
	楦底 样长	跖趾 围长	前跗骨 围长	筒口 围长	拇指 里宽	小趾 外宽	第一跖 趾里宽	第五跖 趾外宽	腰窝 外宽	踵心 全宽	基本 宽度	
220	231.0	224.5	230.7	404.0	29.91	44.82	33.16	46.74	35.50	57.92	79.9	450.0
225	236.0	228.0	234.3	408.0	30.34	45.49	33.68	47.42	36.00	58.73	81.1	
230	241.0	231.5	237.9	412.0	30.77	46.16	34.20	48.10	36.50	59.54	82.3	
235	246.0	235.0	241.5	416.0	31.20	46.83	34.72	48.78	37.00	60.35	83.5	
240	251.0	238.5	245.1	420.0	31.63	47.50	35.24	49.46	37.50	61.16	84.7	
245	256.0	242.0	248.7	424.0	32.06	48.17	35.76	50.14	38.00	61.97	85.9	
250	261.0	245.5	252.3	428.0	32.49	48.84	36.28	50.82	38.50	62.78	87.1	
255	266.0	249.0	255.9	432.0	32.92	49.51	36.8	51.5	39.00	63.59	88.3	
260	271.0	252.5	259.5	436.0	33.35	50.18	37.32	52.18	39.50	64.40	89.5	
公差	±1.0	±2.0	±2.0	±2.0	±0.20	±0.30	±0.20	±0.30	±0.20	±0.40	—	
等差	5.0	3.5	3.6	4.0	0.43	0.67	0.52	0.68	0.50	0.81	1.2	—

D.2 要求

鞋楦测量按 GB/T 3294 规定执行。生产用鞋楦除保证各部位尺寸外，还应符合附录 A 的规定。

附录 E
(资料性)
雨靴橡胶半成品技术要求

E.1 规格和标志

E.1.1 规格

橡胶半成品的规格应符合表 E.1 的规定。

表 E.1 规格

名称	厚度	宽度	含胶率
靴面胶	1.5 mm±0.1 mm	按标样及图纸规定	不低于 50%
靴底胶	按标样及图纸规定		不低于 42%
擦胶	0.6 mm±0.1 mm, 含布	—	不低于 50%
护强胶片	1.2 mm±0.1 mm	按标样及图纸规定	不低于 50%
胶浆	—		不低于 75%

E.1.2 鞋底标志

鞋底花纹式样见图 E.1。鞋底足心(中腰)处有承制方名称和鞋号标志,“鞋号”为黑体 22 磅字。“承制方名称”黑体字并根据各单位名称字数选择合适的字号。

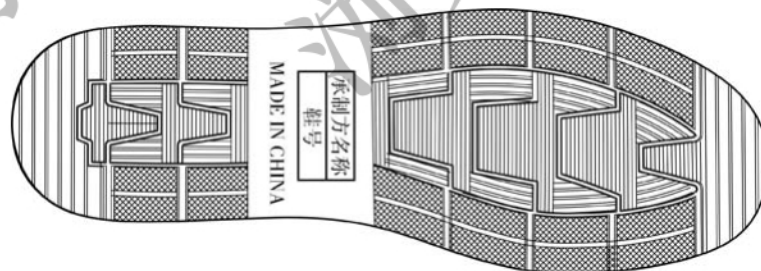


图 E.1 长筒雨靴鞋底花纹式样

E.2 物理性能

E.2.1 靴面和靴底胶

靴面胶和靴底胶不应掺用再生胶,靴面胶和靴底胶的物理性能应符合表 E.2 的规定。

表 E.2 物理性能

名称		标准值	公差	检验方法
靴面	拉伸强度/MPa	≥13.5	—	GB/T 528
	拉断伸长率/%	≥450		

表 E.2 物理性能 (续)

名称		标准值	公差	检验方法
靴面	拉伸强度变化率 [(100 °C ± 2 °C) × 12 h]/%	≥ -20	—	GB/T 3512
	拉断伸长率变化率 [(100 °C ± 2 °C) × 12 h]/%	≥ -35		GB/T 528
	硬度 (邵尔 A)/度	60	±5	GB/T 531.1
靴底	拉伸强度/MPa	≥ 12.9	—	GB/T 528
	拉断伸长率/%	≥ 420		GB/T 528
	拉伸强度变化率 [(100 °C ± 2 °C) × 12 h]/%	≥ -20	—	GB/T 3512
	拉断伸长率变化率 [(100 °C ± 2 °C) × 12 h]/%	≥ -35		GB/T 528
	硬度 (邵尔 A)/度	60	±5	GB/T 531.1
	相对体积磨损量/mm ³	≤ 200	—	GB/T 20991—2007 中 8.3 要求

附录 F
(资料性)
雨靴涤纶长丝经编布技术要求

F.1 规格

规格应符合表 F.1 的规定。

表 F.1 规格

种类	原料	组织	颜色	用途
涤纶长丝经编布	涤纶低弹丝, 150D/48F	平针	黑色	靴里布、内底布

F.2 物理性能

物理性能应符合表 F.2 的规定。

表 F.2 物理性能

名称	标准值	检验方法
单位面积质量/(g/m ²)	230±10	GB/T 4669
顶破强力/N	>800	GB/T 19976, 直径 38 mm

F.3 色牢度

色牢度应符合表 F.3 的规定。

表 F.3 色牢度

单位为级

名称		标准值	检验方法
耐洗色牢度	原样变色	≥4	GB/T 3921—2008 中 C (3)
	涤纶沾色		
	棉布沾色		
耐汗渍色牢度	原样变色	≥3-4	GB/T 3922
	涤纶沾色		
耐摩擦色牢度	干摩沾色	≥2-3	GB/T 3920
	湿摩沾色		

附录 G

(资料性)

雨靴塑料扣件技术要求

G.1 材料

塑料扣件分为塑料扣和塑料封头两件，由聚甲醛（POM）制成，颜色为黑色。

G.2 式样、尺寸

塑料扣的式样、尺寸见图 G.1。

单位为毫米

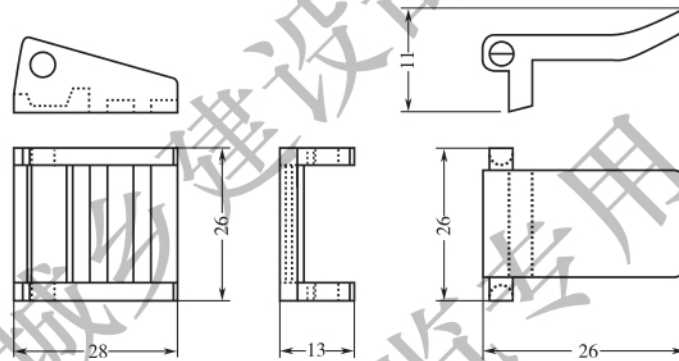


图 G.1 塑料扣的式样、尺寸

塑料封头的式样、尺寸见图 G.2。

单位为毫米

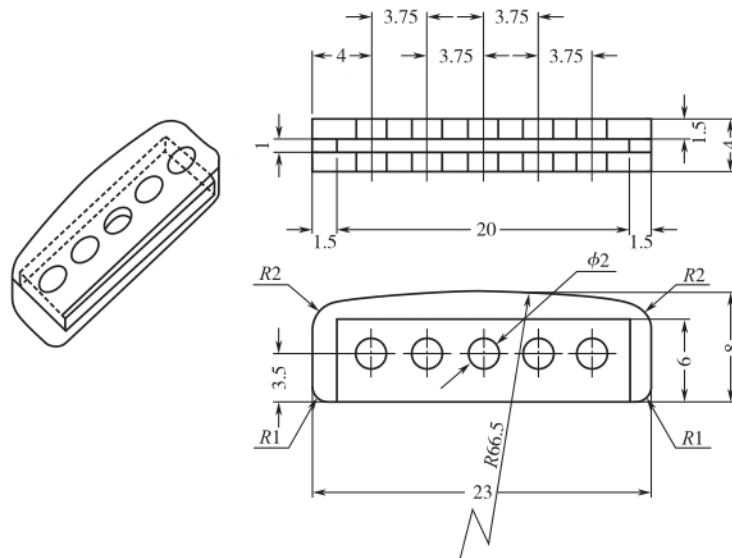


图 G.2 塑料封头的式样、尺寸

G.3 物理性能

物理性能应符合表 G.1 的规定。

表 G.1 物理性能

项目	标准值	试验方法
耐热老化, (70 °C ±1 °C, 72 h)	不变形	G.4
耐低温, (-40 °C ±1 °C, 48 h)	无龟裂、脆断	G.5
扣合抗拉强力/N	≥180	G.6

G.4 耐热老化试验

G.4.1 试样

取样数量: 各 3 个。供检测的试样必须经外观检验合格。

G.4.2 试验设备与条件

试验设备为热老化箱。试验温度为 70 °C ±1 °C。

G.4.3 试验步骤

待老化箱温度达到试验温度并稳定后将试样放在热老化箱内。恒温 72 h 后, 取出试样, 观察表面是否变形。

G.5 耐低温老化试验

G.5.1 试样

试样数量: 各 3 个。供检测的试样必须经外观检验合格。

G.5.2 试验设备与条件

试验设备为低温箱。试验温度为 -40 °C ±1 °C。

G.5.3 试验步骤

待低温箱温度达到试验温度并稳定后将试样放在低温箱内。48 h 后, 取出试样。观察表面是否有裂纹、脆断。

G.6 扣合抗拉强力试验

G.6.1 试样

取样数量: 3 条。供检测的试样必须经外观检验合格。

G.6.2 试验设备

试验设备为强力试验机。强力试验机以 1% 精度测定, 同时保证使用时负荷在满载 15% ~ 85% 的范围内。

G.6.3 试验步骤

G.6.3.1 将成品塑料扣与织带扣合，用上夹持器平稳地夹住一侧带体，下夹持器固定塑料扣一侧带体，保证在平行的位置上均衡地夹紧，使试样的轴向与延伸方向平行。

G.6.3.2 启动强力机，使其以 $100 \text{ mm/min} \pm 10 \text{ mm/min}$ 的速度均匀运行，至试样拉脱为止。

G.6.3.3 记录拉脱时的强力（单位：N），取最小拉力值的整数作为试验结果。

住房和城乡建设部信息中心
浏览专用